

АНАТОМИЯИ ТОПОГРАФИИ САР

Сарҳади сар, ки онро аз гардан чудо мекунад, аз дунгии манаҳ сар шуда, дар асос ва шохчаи фуки поёнӣ то роҳи беруни гӯш давом меёбад. Баъд шохчаи пистоншаклро фаро гирифта, аз хати болои пушти гардан идома ёфта то дунгии берунии устухони пушти сар ё инион (нуқтаи баландтарини ин дунгӣ, ки ба хати ҳамноми тарафи муқобил пайваст мешавад) мерасад.

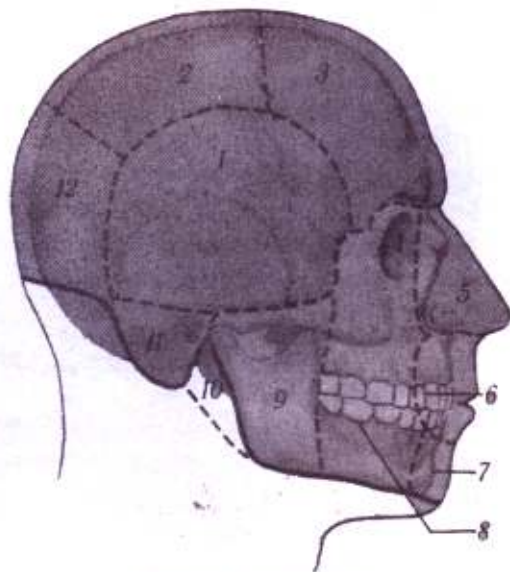
Андоза. Дарозии сар (андозаи пешу қафо) – фосилаи байни глабел то инион 17 – 22 см аст. Васеъгии сар фосилаи дунгиҳои фарқи сар 14 – 16 см аст. Баландии сар – фосилаи аз байни канори пешии сӯроҳи калони устухони пушти сар то нуқтаи баландтарини дарзи сагиталӣ буда, 12 – 16 см аст. Доираи сар – хате, ки ба камонҳои фавқабрӯ ва аз дунгии берунии устухони пушти сар мегузарад, ба ҳисоби миёна 54 – 58 см аст.

Намуди сарро шакли косахонаи сар муайян месозад. Мутаносибан ба андозаи арзӣ ва тӯлӣ шаклҳои зерини косахонаи сарро гурӯҳбандӣ кардаанд: долихоцефалӣ (морсарӣ – хангоми бартарӣ доштани андозаи пешиву қафой), брахицефалӣ (сарпахнӣ – зиёд будани андозаҳои арзӣ) ва мезоцефалӣ (миёнсарӣ). Вобаста ба баландии косахонаи сар шакли косахонаи сарро чунин тасниф кардаанд: баланд, яъне гипсицефалӣ (маноравӣ); паст, яъне платицефалӣ; миёна, яъне ортоцефалӣ. Косахонаи сар маъмулан номутаносиб аст. Қисми рости он бештар инкишоф ёфтааст.

Фарқиятҳои синну соли сохтмон ва андозаи сар хеле возеҳанд. Чунончӣ андозаи сари навзод нисбат ба баданаи назар ба калонсолон ду баробар зиёдтар аст. Гирдии сар

назар ба гирдии бадан калон аст. Дунгии пешонӣ хуб инкишоф ёфта, вале камонҳои фавқабрӯ вучуд надоранд. Қисми майнаи сар назар ба қисми рӯйи вай бештар инкишоф ёфтааст.

Қисми зиёди устухонҳои косахонаи сари навзодҳо ва кӯдакони яқсола бо дарзҳо васл нашудаанд ва дар байни онҳо роғҳо мавҷуд аст. Ин роғҳо аз бофтаи пайвандӣ пур мебошанд. Мисол, дар нуқтаи пайвастшавии устухони пешонӣ ва фарқи сар, ва фарқи сару пушти сар ноҳияе ба вучуд меояд, ки устухон надорад, нармаки косахонаи сар



Расми 20. Ноҳияи сар:

- 1) ноҳияи чаккаи рӯй; 2) ноҳияи фарқи сар; 3) ноҳияи пешонӣ; 4) ноҳияи косахонаи чашм; 5) ноҳияи бинӣ; 6) ноҳияи даҳон; 7) ноҳияи манаҳ; 8) ноҳияи лунҷ; 9) ноҳияи назди гушу мушаки хондан; 10) чуқурчаи паси чоги поён; 11) ноҳияи пистоншакл; 12) ноҳияи пушти сар

(fonticulim cranii) аст.

Ноҳияи сарро ба ду шӯъбаи калон тақсим мекунад: майна ва рӯй.

Шӯъбаи майнагии сар бо ранги сурх, шӯъбаи рӯй бо ранги кабуд ва ноҳияи гардан бо ранги зард нишон дода шудааст.

Асоси скелети шӯъбаи майнаро майнаи косахонаи сар ташкил медиҳад, асоси шӯъбаи рӯйро косахонаи сари рӯйи ё висцерали ташкил медиҳад.

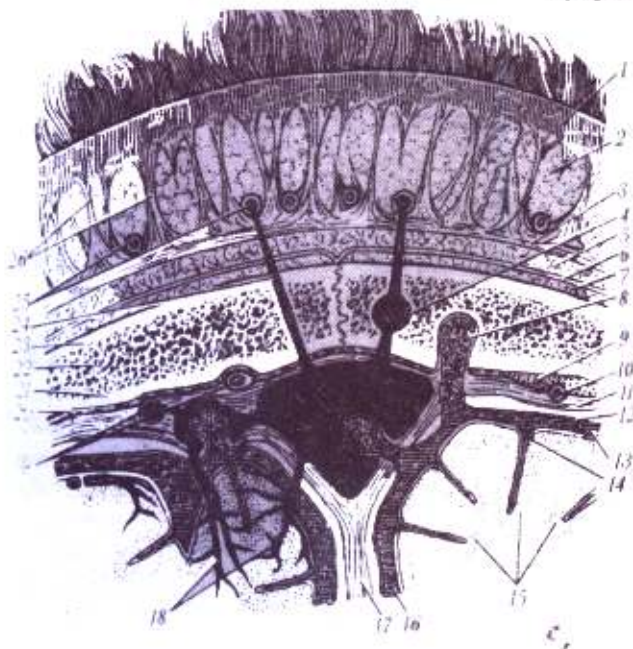
ШҶЪБАИ МАЙНАГИИ САР

Шӯъбаи майнагии сар дар хати рӯй ҷудо шуда меистад. Ин хат аз канори фавқи чашмонаи устухони рухсора ва камони рухсора гузашта то роҳи берунии гӯш меравад. Дар майнаи косахонаи сар асос ва гунбади он мавҷуд аст. Дар сатҳи берунии шӯъбаи майнагии сар чунин ноҳияҳо мавҷуданд: ноҳияи токи пешонӣ, – фарқи сар, – пушти сар (regio frontoparietooccipitalis), ҷуфт – ноҳияи чаккаи рӯй ва пистоншакл (*nigared* ба расми 20).

Ноҳияи пешонӣ, фарқи сар ва пушти сар.

Сарҳади ин ноҳия ба сарҳади ноҳияҳои пешонӣ, фарқи сар ва пушти сари гунбади косахонаи сар мувофиқат дорад. Вай аз пеш бо фавқҷашмонаи устухони пешонӣ ва глабелла (чукурчаи болои бинӣ), аз ақиб бо хати болои пушти гардан, аз пахлӯ бо хати болои чаккаи рӯй ҳамсарҳад аст. Табақаҳои ноҳияи пешонӣ, фарқи сар ва пушти сар дар расми 21 нишон дода шудааст.

Пӯст саҳт буда бо муй пушида шудааст. Муй дорои гадудҳои зиёди арақ ва ҷарб аст. Ҳангоми баста шудани роҳи баромади гадуди ҷарб мумкин аст, ки кистаи бандой (ретенционӣ), яъне атерома ба вучуд ояд. *Ҳуҷайрабофти зерӣ пӯст* хуб намудор аст ва бо вассачаҳои амудӣ ба катакҷаҳои алоҳида ҷудо шудааст. Ин катакҷаҳо дорои лифҳои пайвандӣ – бофтави мебошанд, онҳо аз пӯст ба табакаи поёнӣ – сарпӯши пай мераванд. Ба онҳо маъмулан пардаи берунии (адвентиция) рағҳои хунбар, ки ҳуҷайрабофти зерпӯстӣ мегузаранд, робита доранд. Ин босис боз (кушода) шудани рағҳои сар мешавад, ки дар натиҷаи садама дидани бофтаҳои нарм руҳ медиҳанд ва дар навбати худ ба хунравии шадид оварда мерасонад. Гема



Расми 21. Табақаҳои ноҳияи пешонӣ, – фарқи сар ва пушти сар (бурриши фронталӣ):

1 – пӯст; 2 – ҳуҷайрабофти зерӣ пӯст; 3 – сарпӯши ниёмӣ; 4 – вариди диплои; 5 – ҳуҷайрабофти зериниёмӣ; 6 – устухонпарда; 7 – ҳуҷайрабофти зерӣ устухонпардагӣ; 8 – дона донаи пардаи анкабутияти мағзи сар; 9 – устухони фарқи сар; 10 – шарёи мобайнии метингӣ; 11 – пардаи саҳти мағзи сар; 12 – пардаи анкабутияти мағзи сар; 13 – моеъи ҳароммағз – мағзи сар дар фазои зерӣ анкабутияти; 14 – пардаи мулоҳими мағзи сар; 15 – қишри нимкураи калони мағзи сар; 16 – фазои зерӣ анкабутияти; 17 – доси майна; 18 – варидохӣ майна; 19 – шарён ва варидохӣ метингеалӣ; 20 – фазои эндурали; 21 – саҳфаи дарунии устухони фарқи сар; 22 – моддаи иефанҷии устухон; 23 – саҳфаи берунии устухони фарқи сар; 24 – вариди Эмиссарӣ; 25 – рағҳои шарёнӣ ва варидие, ки дар ҳуҷайрабофти зерӣ пӯст қарор доранд; 26 – вассачаи пайвандаку бофтаҳо.

томҳос, ки дар ин ҳолат пайдо мешаванд маҳдуд буда, ба берун мебароянд. *Сарпӯши пайӣ* (апоневзори фавкулкосахонаи сар) – аз саҳфаи паи ки дар байни шикамчаи пешони-ву паси сар, мушаки пешониву паси сар қарор дошта, дар қисмҳои мобайнии ноҳия хуб намоёнанд, иборат аст. Сарпӯши пайӣ ба қисми паҳлӯӣ рафта борик мешавад ва ба ниёми болоии ноҳияи чакка мегузарад. Пӯст ҳуҷайрабофти зери пӯст ва сарпӯши пай бо ҳам тавассути вассачаҳои амудии пайвандаки – бофтаи саҳт пайваст шудаанд. Ин барои аз чинҳои гирифтани пӯст ҳалал мерасонад. Ҳангоми дар ноҳияи пешонӣ осеб дидани пӯст ва мушаки паси сару пешонӣ ҳар се табақа – пӯст, ҳуҷайрабофти зери пӯст ва сарпӯши пай (*galea areopneurotica*), ба ақиб мераванд, ҳангоми осеб дидани пӯст ва шикамчаи паси сар мушакҳои бофтаҳо ба пеш мераванд. Чунин ҷароҳатҳо ҳосил гунбади косаи сар буда, нештарзани (скалпированный) ном доранд.

Дар зери сарпӯши ниём ҳуҷайрабофти мулоим қарор дорад, вай вассача надорад. Протсессҳои фасодшавӣ ва ҳуномосӣ дар он пайдо шуда, хусусияти гуногун доранд. Устухонпарда ба устухонҳои косаи сар, ба ҷуз аз хатҳои дарзо ҳеле суғул васл шудааст. Вай дарзо ба онҳо омехта шуда, ҷудо намеша-

вад.

Ҳуҷайрабофти зериустухонпардагӣ хуб намоён аст, аз ин сабаб устухонпарда ба осонӣ ҷудо мешавад. Дар ин ҷо пайдо шудани думмал (обсесс)-ҳои субпериосталӣ мумкин аст. Онҳо дар як устухон маҳдуд мешаванд, зеро устухонпардаи ба дарзо омехта шуда садди роҳи пахншавии фасод мешаванд.

Устухонҳои гунбади косаи сар паҳн буда, аз саҳфаҳои дарунӣ ва берунӣ иборатанд. Дар байни онҳо моддаи исфанҷии диплоэ мавҷуд аст. Саҳфаҳо чунон ҳамида ҳастанд, ки радиуси ҳамшавии саҳфаи дарунӣ хурдтар аст. Онро саҳфаи шишамонанд (*lamina vitrea*) низ меноманд. Вай назар ба саҳфаи берунӣ зудтар осеб мебинад.

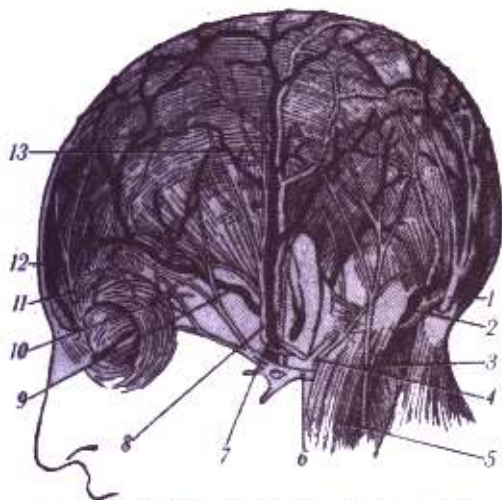
Моддаи исфанҷии устухонҳои ноҳия хуб намоён аст, дар вай вариди моддаи исфанҷӣ қарор дорад. Дар навбодҳои диплоэ мавҷуд нест ва варидаҳои он дар синни 2 – 5-солагӣ ба инкишоф оғоз мекунад. Фафсии устухонҳои дар ҳар ноҳия ҳар хел аст. Дар ноҳияи хати сагиталии гунбад вай калонтар (то 0,5 см) аст, дар шӯъбаҳои паҳлӯӣ то 2 мм хурд мешаванд. Фафсии ҳамаи қабатҳои сар дар марҳилаи навбодӣ 2 – 3 мм буда, дар синни 25-солагӣ ба 5 – 6 мм мерасад.

Хунтаъминкунии шарёни. Рағҳои хунгарди ноҳия дар ҳуҷайрабофти зери пӯст қарор дошта, ба тарафи фарқи сар ҳамчун ба марказ, яъне радиалӣ мераванд. Қисми пеши сар (ноҳияи пешонӣ)-ро шараёни фавқхонаи чашм ва фавкул галтак (*supratrochlearis*), бо хун таъмин мекунад. Онҳо аз шараёни чашмӣ, системаи шарёҳои дохилии субботӣ (хоб) ибтидо меёбанд. Онҳо байни худ ба таври васеъ анастомоз мешаванд. Ҳамчунин ба шараёни кунҷӣ (*a. angularis*), ки аз шарёни рӯй ва шохаҳои пешонигӣ сатҳии чакка мераванд, хуб анастомоз мешаванд. Вай қисмҳои паҳлӯии сарро (ноҳияи чаккаро) бо хун таъмин мекунад (расми 23). Вай шохаи охири шарёни берунӣ хоб ба ҳисоб рафта, ба андозаи як ангушти кундаланг аз пеши тугмаи суфраи гӯш қарор дорад ва дар ин ҷо набазони онро санҷидан мумкин аст. Шарёни сатҳии чаккаи сар шохаҳои дигар



Расми 22. Шараён ва асабҳои ноҳияи пешонӣ:

1 - r. parietalis a. temporalis superficialis; 2 - r. frontalis a. temporalis superficialis; 3 - n. infratrochlearis; 4 - a. angularis; 5 - arcus palpebralis inferior; 6 - arcus palpebralis superior; 7 - n. lacrimalis; 8 - n. et a. supratrochlearis; 9 - a. et n. supraorbitalis; 10 - m. occipitofrontalis.



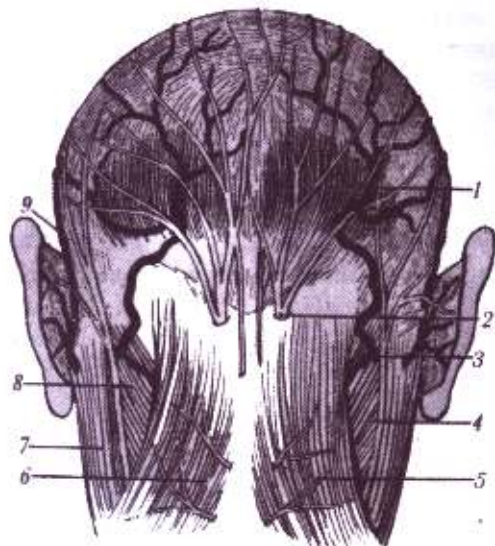
Расми 23. Рағҳо ва асабҳои ноҳияи чакка:

1 – n. occipitalis major; 2 – a. occipitalis; 3 – n. occipitalis minor; 4 – n. auricularis posterior; 5 – m. sternocleidomastoideus; 6 – n. facialis; 7 – a. et v. temporalis superficialis; 8 – n. auriculotemporalis; 9 – r. frontalis a. temporalis superficialis; 10 – n. lacrimalis; 11 – n. supraorbitalis; 12 – a. supraorbitalis; 13 – r. parietalis a. temporalis superficialis.

низ дорад (фарқи сар, шеши гӯш, ғадуди назди гуш, мобайнии чаккаи сар, кундалангии руй, рухсораю чашмхона), ки байни худ хеле хуб анастомоз шуда, ноҳияи марбутаро бо хун таъмин мекунанд. Ба ноҳияи чаккаи сар хун аз шараёни амики чаккаи сар низ дохил мешавад, ки вай аз шараёни фуки болой ҷудо шуда меояд.

Ноҳияи паси сари қисми майнагии сарро ду шарёни бузург бо хун таъмин мекунанд: шарёни паси сар ва шарёни акибии гӯш. (Расми 24).

Шарёни паси сар аз шарёни берунии хоб дур шуда 2 см. дуртар аз канори акибии шохаи пистоншакли аҳроми (пирамидаи) устухони чакка мегузарад. Вай ба шарёни ҳамноми тарафи муқобил ва шарёни акибии гӯш, ки шохаи шарёни берунии хоб ба шумор меравад, анастомоз мешавад. Шарёни акибии гӯш аз тӯли шохаи дарафшмонанди устухони чакка ба боло ба шохаи пистоншакл меравад. Дар байни онҳо ва суфраи гуш ҷойгир шуда, шарёни дарафшвию пистоншакл ва шарёни акибии таблӣ, шохаи гӯшӣ, пистоншакл ва паси сари ро хосил карда медиҳад.



Расми 24. Шараёи ва асабҳои пушти сар:

1 – m. occipitofrontalis; 2 – n. occipitalis major; 3 – a. occipitalis; 4 – n. occipitalis minor; 5 – rr. dorsales (posteriores) nn. spinales; 6 – m. trapezius; 7 – m. sternocleidomastoideus; 8 – m. splenius; 9 – a. auricularis posterior.

Системаи варидии ноҳияи пешонӣ – фарқи сар ва паси сар хеле хуб инкишоф ёфтааст ва аз се қабат иборатанд. Дар байни табақаҳои варидҳо анастомозҳои зиёде мавҷуданд, ки варидҳои қисмҳои майнагӣ ва руйии косаи сарро алоқаманд мекунанд. Варидҳои сатхиро (табақаи якум) воридҳои зерипӯстии сар ташкил медиҳанд ва шарёҳои ҳамноми дар боло зикршударо ҳамроҳӣ мекунанд. Ҷараёни бозгашти варидии онҳо дар вариди дохилии юғӣ, қисман дар варидҳои руй ва паси фуки поёнӣ, ҳамчунин дар вариди берунии юғӣ сурат мегирад.

Табақаи дуҷуми варидҳо – варидҳои диплоӣ, ки дар молдаи исфанҷии устухонҳои паҳни косаи сар мавҷеъ доранд. То устухоншавии пурра дарзҳои варидҳои диплоӣ хуб намоён нестанд ва дар ҳудуди як устухон маҳлуд мешаванд.

Табақаи сеҷуми варидҳо аз чайбҳои (синусҳои) варидии дохилии косаи сари пардаи саҳти мағзи сар иборат мебошад. Хамаи се табақа бо варидҳои эмиссарӣ (рахокуний) байни худ алоқаманд шудаанд. Воридҳои нисбатан калонтари эмиссарӣ, ки дар ноҳияҳои

паси сар, фарқи сар ва пистоншакл қарор доранд, аз тариқи суроҳон начандон калон ба устухонҳо мегузаранд. Хангоми инкишоф ёфтани процесси фасоднавий дар ноҳияи сар хатари ба ин чараён ҷалб шудани варидҳои ҳуҷайрабодфи зерипӯстӣ, варидҳои диплоӣ, ҷайбҳои пардаи саҳт ва худӣ парда ва баъди ин трамбози ҷайбҳои варидӣ ба миён меояд.

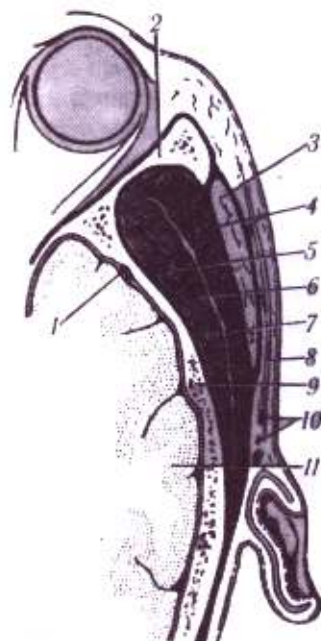
Хунтаъминкунии фаровони шарёни сар аз системаи шараёни дохилӣ ва берунии ҳоб боиси зуд шифо ёфтани ҷароҳат мешавад. Аммо дар ҳолатҳои пайдо шудани уфунати фасодӣ ин чараёно илтиҳоби (газаки) варид душвор сохта, ба воситаи варидҳои эмиссарӣ, ки се табақаи варидҳои сарро мепайванданд, метавонад ба ковокии косаи сар дохил шавад.

Асабгирии (иннервация) табақаҳои сар. Асабҳои сатҳии сарро шароин ва варидҳо ҳамроҳӣ карда, якҷоя бо онҳо қабзаи рағӣ – асабро ба вучуд меоранд. Дар ноҳияи пешонӣ асаби пешонӣ ба шоҳаҳо тақсим мешавад, ки асаби калонтарин буда, аз шоҳаи якуми асаби сетора пайдо мешавад. Дар ин ҷо вай ба ду шоҳа ба асаби фавқ чашмхона ба фавқӣ гаргаравӣ тақсим мешавад. Онҳо пӯсти пешониро бо асаб таъмин мекунад. Асабгирии ноҳияро ҳамчунин шоҳаи рухсораю чакка шоҳаи дуҷуми асаби сетора низ ба амал меорад.

Шикамчаи пешонагии мушаки паси сару пешонагӣ аз шоҳаҳои асаби чехра (рӯй) асаб мегиранд. Дар ноҳияи фарқи сар асаби гӯшу чакка, ки аз шоҳаи сеюми асаби сетора ҷудо мешавад, ба шоҳаҳо тақсим мешавад.

Пӯсти ноҳияи паси сар аз асаби майдаи паси сар, аз шабақаи гардан ва асаби калони паси сар асаб мегирад. Асаби паси сар дар нисбати асаби майдаи паси сар медиалӣ қарор дошта аз шоҳаи ақибии асаби дуҷуми гардану хароммағз ибтидо мешавад. Дар паси суфраи асаби ақибии гӯш ба шоҳаҳо тақсим мешавад.

Ҳамаи танаҳои ҳискунандаи асабҳои қисми майнагии сар ба андозае байни худ анастомоз шудаанд. Халаллббии саҳти асабгирии бофтаҳои сар мӯҳлати ба ҳам омадани захро дароз мекунад.



Расми 25. Табақаҳои ноҳияи чакка (буриши уфуқӣ):

1 – a. meningea media; 2 – paries lateralis orbitae; 3 – panniculus adiposus; 4 – fascia temporalis; 5 – a. temporalis profunda; 6 – m. temporalis; 7 – periosteum; 8 – fascia superficialis; 9 – pars squamosa ossis temporalis; 10 – a. temporalis superficialis et n. auriculotemporalis; 11 – lobus temporalis cerebri.

Акселҷараёни лимфа аз сохтмонҳои сатҳии ноҳияҳои пешӣ сар дар гирехҳои лимфавӣ рух медиҳанд онҳо дар пешӣ гӯш қарор доранд. Аз ноҳияи мобайнии сар бошад, дар ақибӣ суфраи гӯш сурат мегиранд. Лимфа аз ноҳияи пушти сар ба гирехҳои лимфавии пушти сар дохил мешавад. Рағҳои лимфавӣ оваранда аз гирехҳои регионии лимфавии зикршуда ба гирехҳои сатҳӣ ва амики гардан дохил мешаванд.

Ноҳияи чакка (regio temporalis)

Сарҳади ноҳияи чакка ба ҳудуди паҳншавии мушаки чакка мувофиқат мекунад. Вай аз пеш бо шоҳаи пешонагии устухони чакка, аз поён бо камони чакка, аз боло ва ақиб бо хати бологии чакка ҳамсарҳад аст. Қабатҳои ноҳияи чакка дар расми 25 нишон дода шудааст.

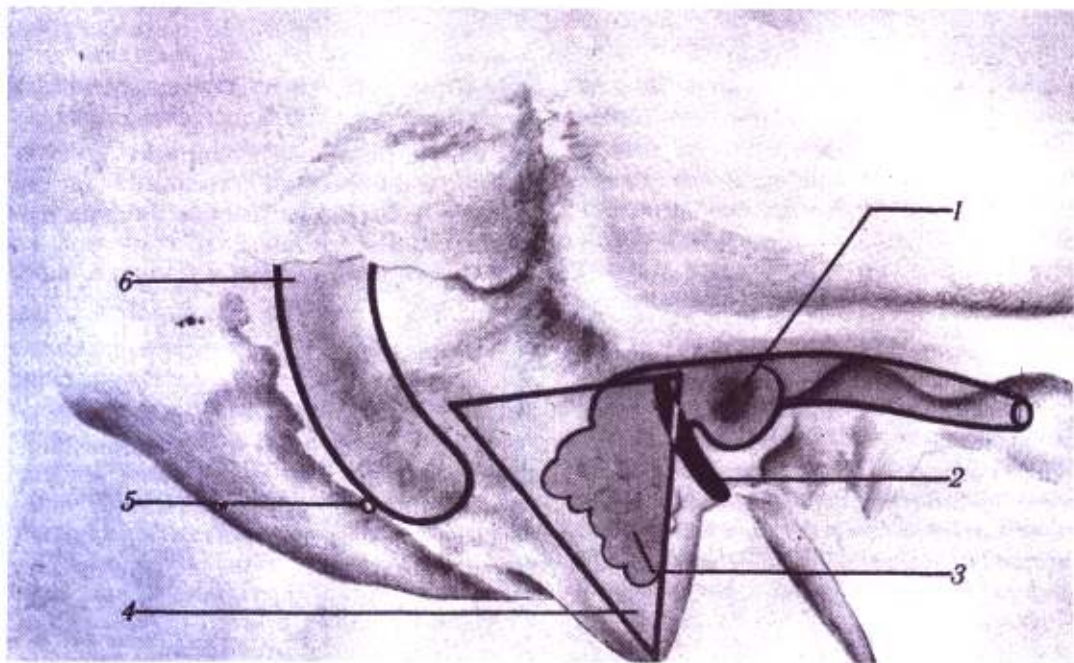
Пӯст дар қисмҳои пешӣ ноҳия тунук ва мутаҳаррик будан дар қисмҳои ақибӣ ноҳия

чафстар аст. *Хучайрабофти зерустӣ* чандон хуб намоён нест. *Ниёми (фасция) сатҳӣ* давоми сарпӯши пай ба ҳисоб меравад, ки вай дар шакли саҳфаи борики ниёмӣ ба поён мефарояд. Баъдан *ниёми билхоса* меояд, ки аз саҳфаи саҳти апоневрозӣ иборат аст. Вай аз хати болоии чакка сар ва дар поён ҷудо шуда, бо ду саҳфа (сатҳӣ ва амиқӣ) ба сатҳи пешу қафои камони чакка маҳкам мешавад. Дар байни саҳфаҳои ниёми билхоса табақаи чарбӣ мавҷуд аст, ки дар вай шарёни мобайнии чакка қарор дорад. Чуқуртар, дар зери ниёми билхоса бошад, *мушаки чакка* ҷойгир шудааст. Вайро аз саҳфаи амиқӣ ниём қабати на чандон калони хучайрабофт ҷудо мекунад, вай дар поён хубтар намоён аст. Дар самти чуқурчаи зеричакка, поёнтар аз камони чакка ва устухони чакка, хучайрабофт ба ҷисми чарбии рухсора мегузорад.

Қабзаи лифҳои мушаки чакка сар қарда аз қисми фалсии устухони рухсора ба пеш ва ақиб ва пойн кӯтоҳ наздик шуда, ба шо-

хай варидии фуқи поёни маҳкам мешавад. Мушаки чакка вазифаи хоиданро иҷро мекунад ва фуқи поёнро аз болову ақиб мекашад. Аз гафсии он шарёнҳои амиқӣ чакка аст шарёнҳои фуқи болоӣ ва асабҳои ҳамном, ки аз шохаҳои мушаки *p. mandibularis* – шохаи сеюми асаби сетора сар мешаванд, мегузоранд.

Устухонпарда дар қисми поёни ноҳия бо устухон саҳт пайванд шудааст, дар қисмҳои дигар бошад, ба воситаи қабати начандон калони хучайрабофти зерустухонпардаӣ пайваст мешавад. Устухонҳои ноҳияи чакка дорои саҳфаи берунианд, вале қисми фалсии устухони чакка қариб, ки тамоман диплоз надорад ва устухон хеле тунук аст (гафсияш аз 2 мм зиёд намешавад). Аз ин сабаб дар ноҳияи чакка садама оқибати хатарнок дорад. Ғайр аз ин дар хотир бояд дошт, ки дар ковокии косаи сар шарёни мобайнии минингалӣ мавҷуд аст ва осеб دیدани устухони чакка метавонад, боиси кафидану парашудани он ва хунрезиву пайдо шудани ху-



Расми 26. Секунҷаи трепанатсионии Шипо:

- 1 – *porus acusticus externus*; 2 – проексия асаби руй; 3 – *cellulae mastoideae*; 4 – *crista mastoidea*; 5 – *foramen mastoideum*; 6 – проексия синуси сигмашакл.

номос гардад. Хунтаъминкуни ва асабгирии ноҳия аз ҳисоби ҳамаи рағҳо ва асабҳое аст, ки ноҳияи пешонӣ паси сарро таъмин мекунад. Дар ҳучайрабофти зерӣ пӯст шарёни сатҳи чакка ва шоҳаҳои он ҷойгир шудааст. Дар қабатҳои чуқури ноҳия *temporales profundae* ба шоҳаҳо тақсим мешавад.

Асабгирии пӯсти ноҳияи чакка аз ҳисоби асаби гӯшу чакка сурат мегирад, ки вай шоҳаи асаби сетора мебошад. Мушакҳои ноҳияи чаккаро шоҳаҳои чаккагии асаби рӯӣ, ҳамчунин асабҳои чуқури чакка аз шоҳаи сеюми асаби сетора бо асаб таъмин мекунад.

Ақсулҷараёни лимфавӣ дар гирехҳои сатҳӣ ва амиқи лимфавии гадуи луобии наздигӯшӣ ва пеши гӯшӣ рух медиҳад.

Ноҳияи шоҳаи пистоншакл (regio mastoidea)

Сарҳади ноҳия ба мавқеи шоҳаи писташакли устухони чакка мувофиқат дорад.

Табақаҳо. Пӯст тунуки камҳаракат аст. Ҳучайрабофти зерӣ пӯстӣ ба қадри миёна намудор аст. Дар вай ниёми сатҳӣ ва мушаки ақибии гӯш ҷойгиранд. Устухонпарда ба устухон сахт ҷафс шудааст. Ба он мушакҳои гӯшу охураку пистоншакл, ки дар устухонҳо часпидаанд, мушаки тасмашакли сар, шикамчаи ақибии мушаки думоҳичадор (*m. digastricus*), мушаки дарозтарини сар мепечанд. Ин ҳолат сатҳи пистоншаклро ба ҷуз ноҳияи пешу болоии он, ки дар он ҷо майдонҳои суфтаи секунҷа мавҷуд аст дигар қисмҳои он шахшуланд. Он майдонро секунҷаи трепанатсионии Шипо (расми 26) меноманд. Сарҳади болоии секунҷа – хати уфуқӣ, ки давоми камони рухсора ба ҳисоб меравад, худуди пешии секунҷа – хате, ки аз ақибии роҳи берунии гӯш ба қуллаи шоҳаи писташакл меравад, худуди ақибии секунҷа тегаи шоҳаи писташаклро фаро мегирад.

Дар гафсии шоҳаи пистоншакл катакҷаҳои устухонӣ қарор доранд ва луобпарда густурда шудааст. Вобаста ба дараҷаи инкишофи ин катакҷаҳо навъҳои пневматикӣ (катакҷаҳо бисёранд ва тамоми шохаро фаро мегиранд) ва склеротикӣ (катакҷаҳо тақрибан мавҷуд нестанд ва ё хеле суст на-

мудоранд) – и шоҳаи пистоншаклро ҷудо кардаанд. Дар байни катакҷаҳо як катакҷаи калон фарқ карда меистад, ки онро гори пистонакӣ меноманд. Вай бо ковокии гӯши мобайнӣ ё ковокии таблӣ алоқаманд аст ва дар наздикии сарҳади болоии секунҷа дар чуқурии 1 – 1,5 см намудор мешаванд.

Хангоми отитҳои фасодӣ, ки дар кӯдакон пайдо мешаванд ва аворизи баъди зуком (грипп), сурхча ва махмалак ба ҳисоб меравад, чирк аз гӯши мобайнӣ ба шоҳаи пистоншакл, аз ҷумла ба гори пистонакӣ мегузарад. Ба ин сохтмони шоҳаи пистонакӣ кӯдакон низ мусоидат мекунад, вай дар ин давра ба моддаи исфанҷии устухонҳои гӯш бади косаи сар шабоҳат дорад. Дар чунин ҳолатҳо трепанатсияи шоҳаи пистонакиро дар худуди секунҷаи трепанатсионӣ иҷро бояд кард. Сарҳади болоии секунҷаро вайрон кардан мумкин нест, чунки ба чуқурчаи мобайнӣ косаи сар афтидан мумкин аст. Агар ба боло ва ба пеш суроҳ кунем, ба чуқурии фавкитаблӣ ковокии таблӣ расидан мумкин аст, дар ин ҷо устухонҳои сомеа (болгача, рикобча ва сандон) қарор доранд. Сарҳади пешии секунҷа ба қисми поёнии канали асаби рӯӣ, сарҳади ақибии секунҷа ба тарҳи ҷайби сигмашакли варидаи мувофиқат дорад.

Хунтаъминкунии ноҳияи шоҳаи пистонакӣ тавассути шарёни ақибии гӯш ва шоҳаҳои пистоншакли он ва низ аз шоҳаҳои шарёни паси сар сурат мегирад.

Асабгирии ноҳияро асабҳои майдаи паси сар ва асаби калони гӯш (аз шабакаи гардан), ҳамчунин шоҳаҳои ақибии асаби гӯш таъмин мекунад.

Ақсулҷараёни лимфӣ дар гирехҳои лимфавии паси гӯш сурат мегирад.

Асоси берунии косаи сар

Асоси берунии косаи сарро ба ду қисм ҷудо мекунад. Қисми пешӣ ва ақибӣ. Сарҳади байни онҳо аз қисми пешии сӯроҳии калони паси сар гузашта, шоҳаҳои пистонакиро пайваस्त мекунад. Дар қисми пешӣ сӯроҳӣ ҳома мавҷуданд, ки аз онҳо рағҳо ва асабҳои косаи сар мегузаранд. Ҳамаи ин сӯроҳӣҳо нисбат ба *linea foraminifera* муганосиб (сим-

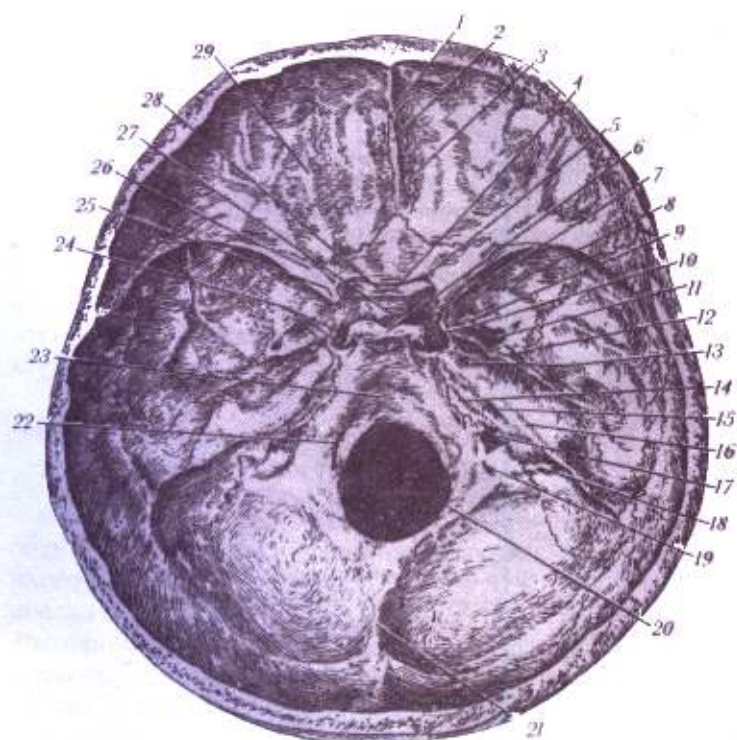
метрий) чойгиранд ва ин хат сӯрохи назди дандони пешро ба коми сахт ва сӯрохи дарафшӣ – пистонакиро ба устухони чакка мепайвандад. Мувофиқи ин хат тегаи устухон чойгир шудааст, ки аз сахфаи литералии шохаи болшакли устухони фонашакл оғоз меёбад. Минбаъд тега аз канори дарунии сӯрохи байзашакл, канори берунии сӯрохаи берунии канали шарёни хоб аввал ба самти шохаи дарафшӣ ва баъд ба самти шохаи пистонакӣ идома меёбад. Вайро барои дастраскунии ҷарроҳӣ аз роҳи даҳон ё бинӣ ба девораи болоии қисми бинигии халк ва ба воситаи он ба зини туркӣ расидан, истифода мебаранд. Pars lateralis hili cranii дорон чуқурчаи зеричакка ва чуқурчаи устухони чаккаву фуки поёний аст. Чуқурчаи зеричакка давоми поёнии бевоситаи чакка мебошад. Онро аз беруи қисман шохаи фуки поёний мепӯшонад. Вай аз тариқи роғи поёнии чашмхона ба чашмхона ва аз тариқи роғи болу фуки болоӣ (fissura pterygoma killaris) ба чуқурчаи болу ком алокаманд мешавад.

Асоси дарунии косаи сар

Асоси дарунии косаи сар аз се чуқурчаи косаи сар иборат аст: пеш, акиб ва миёна (расми 27). Асоси дарунии косаи сар:

Чуқурчаи пеш косаи сар дар болои ковокии бинӣ ва чашмхона чойгир шуда, ҳиссаҳои пешонигии мағзи сарро фаро мегирад. Дар қисмҳои пешӣ каъри чуқурча тоҷи хурӯси устухони галбершакл баланд мешавад, дар канори пешӣ он сӯроҳии кӯр (for. Saesum) ҷой мегирад. Аксар вақт вай дорон варидӣ эмиссарӣ аст, ки ҷайби сагиталии болоиро бо варидҳои ковокии бинӣ алокаманд месозад ва ҳеле кам кӯр тамои мешавад. Дар харду тарафи тоҷи хурӯс сахфаҳои сӯроҳ-сӯроҳи устухони галбершакл чойгир шудаанд, аз тариқи сӯроҳи онҳо асабҳои шома дар шакли риштаҳои борик мегузаранд. Аз ин ҷо ҳамчунин асаби пешӣ галбершакл ва шараяни галбершакл низ мегузаранд. Канори акибии чуқурчаро болҳои майдаи устухони фонашакл хуб нишон медиҳанд.

Атомати шикастагӣ дар ноҳияи чуқурчаи



Расми 27:

- 1 – for. caecum; 2 – crista galli; 3 – lamina cribrosa; 4 – sulcus chiasmatis; 5 – canalis opticus; 6 – dorsum sellae; 7 – for. rotundum; 8 – ala major; 9 – for. accessorium; 10 – processus clinoides posterior; 11 – for. ovale; 12 – for. spinosum; 13 – impressio trigemini; 14 – sul. sinus petrosi inferioris; 15 – porus acusticus internus; 16 – sul. sinus petrosi superioris; 17 – for. jugulare; 18 – sul. sinus sigmoidei; 19 – canalis condilaris; 20 – for. magnum; 21 – crista occipitalis interna; 22 – canalis hypoglossus; 23 – clivus; 24 – for. lacerum; 25 – processus clinoides anterior; 26 – ala minor; 27 – fossa hypophysialis; 28 – tuberculum sellae; 29 – pars orbitalis ossis frontalis.

пешу косаи сар аз бинӣ ва ҳалқ хун рафта мебошад. Илова бар ин хуншорӣ дар зер мултахимаи чашм ва пӯст мушоҳида мешавад. Ҳангоми хуншорни шадид дар ҳучайрабифти чашмхона экзофтальму мушоҳида мешавад. Процесҳои илтиҳоби фасоддор ба ковокии косаи сар аз тариқи вариди эмиссарии сӯроҳии кӯр дохил мешаванд ва ё дар натиҷаи аз ҷайби пешонӣ ба пардаи майна ва моддаҳои он (менингит, менингоцефалит, думмалҳои субдуралӣ ва эпидуралӣ) гузаштани процесси илтиҳобӣ, косаи сарро мубтало месозанд.

Чуқурҷаи мобайнии косаи сарро қисми устухони фонашакл ба вуҷуд овардааст ва аз ду чуқури иборат аст, ки онҳоро чуқурҷаи гипофизарӣ ҳудо мекунад. Ҳиссаи ҷакаи магзи сарро фаро мегирад. Дар чуқурҷаи зини туркӣ гипофиз ва дар пешу он дар ҷӯяки салиби асаби босира салиби асабҳои босира ҷой гирифтаанд. Дар паҳлӯи зини туркӣ ҷайбҳои горӣ ҷойгиранд, ки ба онҳо варидҳои болоӣ ва поёнии чашм меафтанд. Дар ин ҷо ҷуяҳои хобӣ низ маълум мешаванд, ки аз тариқи онҳо шарафӣ дарунии хоб мегузаранд.

Дар ин қисми асоси косаи сар миқдори зиёди сӯроҳиҳо мавҷуд аст. Аз тариқи онҳо рағҳои хунбар ва асабҳо мегузаранд. Каме пештар канали босира қарор дорад ва аз тариқи он ба чашмхона асаби босира ва шарёни чашм мегузаранд. Дар байни боли майда ва калони устухони фонашакл роғи болоии чашмхона ба вуҷуд меояд, ки аз тариқи он варидҳои чашм ва асабҳои чашм, аз ҷумла асабҳои ҳаракатдиҳандаи чашм, гаргарай, дуркунанда ва чашм (шоҳаи якуми асаби сатора) мегузаранд.

Дар ақиби роғи чашмхона сӯроҳи мудаввар ҷойгир шудааст ва аз тариқи он асаби фуки боло ба чуқурҷаи болу ком меравад. Дар қисми латералии ақибтар аз сӯроҳии мудаввар сӯроҳии байзашакл қарор дорад ва аз тариқи он асаби фуки поён ва варидҳои, ки шабакаи болшаклро ба ҷайби горӣ пайваст мекунанд, мегузаранд. Дар наздикии сӯроҳӣ дар сатҳи пешу аҳроми устухони ҷа-

ка гиреҳи сатора қарор дорад. Як қисми сатҳи пешу аҳром боли ковокии таблуро ташкил мекунад. Дар берун ва ақиби сӯроҳии байзавӣ сӯроҳии нешдор мавҷуд мебошад, ки аз тариқи вай шарёни мобайнии менингеат (аз а. maxillaries) ва шоҳаи менингеалӣ (аз асаби фуки поёни) мегузаранд. Дар байни қуллаи аҳром ва устухони фонашакл сӯроҳии дариди ҷойгир шудааст, ки бо тағояк пур буда, аз тариқи он асаби калони сангин аз асаби мобайнӣ ва варидҳои эмиссарӣ, ки шабакаи болшаклро ба ҷайби горӣ мепайванданд, мегузаранд. Дар ин ҷо канали шарафӣ дарунии хоб низ боз мешавад.

Дар вақти садама ёфтани ноҳияи мобайнии чуқурҷаи косаи сар аз бинӣ ва ҳалқ хун меравад. Аксар вақт асабҳои VI, VII ва VIII-и косаи сар осеб мебинанд ва дар натиҷаи он чашмгозаи дарунӣ, фалаҷи мушакҳои рӯй, гум шудани овоз руҳ меҷаҳад. Ҳангоми садама дидани аҳроми устухони ҷакаи аз гӯш ҷорӣ шудани хун мумкин аст. Аз ноҳияи рӯй ба ковокии косаи сар уфунати фасоддор бо роҳи варидҳои чашм интиқол меёбад.

Чуқурҷаи ақибии косаи сар аз пеш бо канори болоии аҳроми устухони ҷакаи ва аз ақиби сатҳи дарунии устухони паси сар ҳам ҳудуд мебошад. Дар чуқурҷаи купрӯк ва майнаи дарозрӯя ҷойгиранд, ки дар қисми пешу он қарор доранд. Қариб тамоми чуқурҷаи майнача (мағзча) ва ҳиссаи пасисарии магзи сарро фаро гирифта аст. Дар маркази чуқурҷаи сӯроҳии калон (пасисарӣ) қарор дорад ва аз тариқи он майнаи дарозрӯя бо тамоми пардаҳои ва шарёнҳои пасисари бо шоҳаҳои, шарёнҳои пешӣ ва ақибии ҳароммағзу қисми ҳароммағзии асаби илова мегузаранд. Дар паҳлӯи сӯроҳии паси сар сӯроҳие мавҷуд аст (канали асаби зерӣ забон), ки аз тариқи он асаби зерӣ забон (асаби XII) мегузарад. Дар канори ақибии аҳром сӯроҳии юғӣ қарор дорад, ки аз қисми пешӣ ва ақиби иборат мебошад. Аз қисми пешу сӯроҳии асабҳои забону ҳалқ, гумроҳ (n. vagus) ва илова мегузаранд. Дар қисми ақиби он пиёзаки болоии вариди дарунии юғӣ ва шарёни ақибии менингеалӣ аз шарё-

ни болоравандаи халқ қарор доранд.

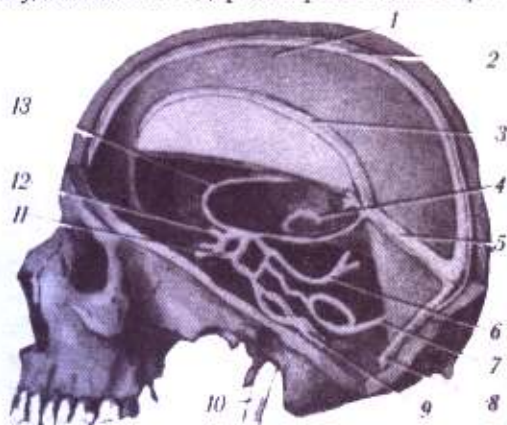
Дар сатҳи ақибии аҳроми устухони чаккаи сар сӯроҳии гӯши дарунӣ қарор дорад, ки ба гузаргоҳи ҳамном мебарад. Аз тариқи ин сӯроҳи асабҳои чеҳра, мобайнӣ ва асаби дахлезу халзун мегузаранд.

Хангоми садама дидани чуқурчаи ақибии косаи сар хунравии берунӣ ба назар намерасад. Протсессии фасодгирии гӯши дарунӣ метавонад илтиҳоби пардаи мағзи сарро ба вучуд орад. Мастоидити фасод аксар вақт чайби сигмавино низ ба худ ҷалб мекунад (синустромбоз).

Пардаҳои мағзи сар

Мағзи сарро се парда пӯшондааст. Пардаи аз ҳама берунтар пардаи саҳти мағзи сар мебошад. Баъди он пардаи анкабутияи мағзи сар ва аз ҳама ба мағзи сар наздиктар пардаи нарми мағзи сар қарор доранд.

Пардаи саҳти мағзи сар (*dura mater encephali*) бо устухонҳои гунбади косаи сар суст пайваस्त шудааст. Дар асоси косаи сар, махсусан дар гирди зини туркий, дар нишебӣ ва ноҳияи аҳроми устухони чакка вай ба устухонҳо маҳкамтар пайваस्त мешавад. Пардаи саҳт дар ковокии косаи сар чандин шоха медиҳад, ки дар нуқтаи бо устухонҳо васл шуданишон ва ё дар канори озодашон рах-



Расми 28. Топографияи ҷайбҳои пардаи саҳти мағзи сар: 1 – *falx cerebri*; 2 – *sinus sagittalis superior*; 3 – *sinus sagittalis inferior*; 4 – *sinus petrosus superior*; 5 – *sinus rectus*; 6 – *sinus petrosus inferior*; 7 – *sinus occipitalis*; 8 – *sinus transversus*; 9 – *sinus sigmoideus*; 10 – *v. jugularis interna*; 11 – *sinus cavernosus*; 12 – *sinus intercavernosus anterior*; 13 – *sinus alae parvae*.

на шуда, ковокиҳоро ба вучуд меоранд, ки шакли ин ковокиҳо серӯя (секира) аст. Онҳо клапан надоранд, эндотел густашурда шудааст ва ба номи ҷайбҳои варидии пардаи саҳти мағзи сар (*sinus durae matris*) ёд мешаванд.

Чунин шохаҳои пардаи саҳти мағзи сарро гурӯҳбандӣ кардаанд: доси майна, хайма ва доси майнача, ҳиҷоби ҳочизи (диафрагма) зин, ковокии сешоха.

Доси майна (*falx cerebri*) ба тарафи сагиталӣ аз тоҷи хурӯс то дунгии пушти сар майл карда, то чуқурии ҷисми пинадор (*corpus callosum*) мерасад ва нимкураи майнаро тақсим (ҷудо) мекунад.

Хаймаи майнача (*tentorium cerebelli*) тақрибан, ки уфуқӣ қарор дорад ва аз пешу пахлӯ дар байни канори болоии аҳроми устухони чакка ва шоҳаи ҳамшудаи устухони фонашакл ва аз ақиб дар тӯли ҷӯяи ҷайби кундаланги устухони пушти сар пайваस्त мешавад. Хайма майначаро аз нимкураи мағзи сар ҷудо мекунад.

Доси майнача (*falx cerebelli*) дар ҳамвори сагиталӣ воқеъ аст, аз сатҳи поёнии хаймаи майнача дур шуда, ба ҷӯяи байни нимкураҳои майнача мегузарад.

Диафрагмаи зин (*dialph. sellae*) – шоҳаи пардаи саҳти майна аст, ки зини туркиро мепӯшонад. Вай қифи гипофизро мегузаронад ва дар он ҳиссаи ақибии гипофиз (нейрогипофиз) пайваस्त мешавад.

Дар сатҳи пеши аҳроми устухони чакка (аз харду тараф) дар нӯги вай (дар изи асаби сетора) гиреҳи асаби сетора ҷойгир шудааст. Пардаи саҳт дар гирди он ҷудошуда ковокии сешохаро, ҷойгоҳи ин гирехро ба вучуд меорад.

Доси майна дар тамоми тӯли пайвастшавиаш бо устухонҳои гунбази косаи сар ҷайби болоии сагиталиро фаро мегирад, ки хангоми осеб дидан хунрезии шадидро ба вучуд меорад. Дар канори озоди доси майна ҷайби поёнии сагиталӣ мавҷуд аст, ки ба ҷайби рост интиқол меёбад ва ин ҷайб дар нуқтаи пайвастшавии доси майна ва хаймаи майнача ҷойгир шудааст.

Ҷайби (синуси) кундаланг дар нуқтаи вас

лшавии хаймаи майнача ва ҷӯяи чайби кундаланги устухони пушти сар ҷой дорад. Ин чайб бевосита ба чайби сигмашакл мегузарад, ки дар ҷӯяи ҳамноми қисми сангинии устухони чакка ва пиёзаки болоии вариди дарунии юғӣ мавқеъ дорад. Дар гафсии доси майнача дар дунгии дарунии пушти сар чайби пушти сар мегузарад. Хамин тавр, дар ноҳияи дунгии дарунии пушти сар чайбҳои болоии сагиталий, рост, пуштисарӣ ва кундаланг якҷоя мешаванд. Ин ҷойро якҷояшавии чайбҳо меноманд.

Дар паҳлӯҳои зини турки чайби ҷуфти гордор ҷойгир мешавад. Вай аз пешу ақиб бо ёрии анастомозҳо, яъне синусҳои байнигорӣ пайваст мешавад ва чайби даврагӣ (циркулярӣ)-ро ташкил менамояд, ва зини туркиро ихота мекунад. Ба чайбҳои гордор (*s. cavernosus*) варидҳои поёни ва болоии чашм меафтаанд. Вариди болоии чашм бо вариди рӯй, аз ҷумла ба вариди кунҷӣ (*v. angularis*) анастамоз барқарор мекунад.

Чайби гордор бо ёрии вариди эмиссари ба шабакаи (варидии) болшакл низ пайваст мешавад, аз даруни чайби гордор шарёни дохилии хоб мегузарад. Дар пардаи сахт, ки девораи чайбро ташкил медиҳад, асабҳои дурқунанда, ҳаракатдиҳандаи чашм, фарғарай ва чашм ҷой гирифтаанд. Дар девораи берунии чайб гиреҳи сешоха меҳобад.

Дар боло ва пешу чайби гордор тасаллуи асаби босира қарор гирифта, чайби гордорро мепошонанд. Хангоми дар асари процессҳои фасоди пайдо шудани тромбози чайби гордор дар ноҳияи рӯйи бемор олуси (каҷшавии чашм) мушоҳида мешавад. Ақсулчараён аз чайби гордор ба воситаи чайбҳои сангинии болоӣ ва поёни сурат мегирад. Онҳо дар ҷӯяҳои ҳамноми аҳроми устухони чакка ва ба чайби сигмавӣ афтаданд, мавқеъ доранд.

Пардаи анкабутияти мағзи сар (*agachnoidea mater encerephale*) – пардаи нозуки бераг мебошад. Вай бевосита дар зери пардаи сахт ҷойгир буда, бо фазои субдурали ҷудо шуда меистад ва ба пардаи нарми дар зераш будагӣ суғ пайваст мешавад, ба ҷӯяҳои майна намерасад. Парда мӯякхоро ташкил ме-

диҳад, онҳо ба ковокии чайбҳои вариди дохил мешаванд – яъне дона – донаҳои пардаи анкабутияти.

Пардаи нарми мағзи сар (*pia mater encerephali*) ба ҳамаи ҷӯяҳои майна мебарояд ва ба меъдаҷаҳои мағзи сар роҳ меёбад ва дар ин ҷо шабакаи рагиро ба вучуд меорад. Вай аз рағҳо хеле хуб таъмин шудааст. Дар байни пардаҳои анкабутияти ва нарм фазои (фосилаи) гормонанди зеранкабутияти мавҷуд аст, ки ба хамин ҳел фазои ҳароммағз васл шудааст. Қисмҳои васеи фазои зеранкабутиятиро систернаҳои зеранкабутияти меноманд. Онҳо байни якдигар ва бо меъдаҷаҳои майна иртибот доранд. Якчанд систерна мавҷуд аст: систернаи тасаллуӣ (*cisterna chiasmatis*), ки дар пешу салиби асаби босира аст; систернаи чуқурчаи латералии майна ва онро пардаи анкабутияти, ки ҷӯяи латералии майнаро пушонидаст, ташкил медиҳад; систернаи байни пойҷавӣ (*cis. interpeduncularis*), ки дар байни пойҷаҳои майна, дар ақибу қифи гипофиз мавқеъ дорад. Вай бо қўпуки Варолий ва канорҳои медиалии ҳиссаҳои чаккагии майна ҳамсараҳад аст. Аз ҳама бештар систернаи майнаҷаву мағзи сар аҳамияти амалӣ доранд. Вай дар байни сатҳи поёни майнача ва қисми ақибии майнаи дарозрӯя ҷойгир шудааст. Ин систерна ба воситаи алертураҳои мобайнӣ ва латералӣ бо ковокии меъдаҷаи IV алоқа барқарор мекунад. Ба воситаи оброҳаи майнаи миёна (оброҳаи Силвий) бошад, ба меъдаҷаи III ва меъдаҷаи паҳлӯӣ пайваст мешавад. Систернаи майнаҷаву мағзи сар дар поён ба фазои зеранкабутияти ҳароммағз мегузаранд. Дар баробари канори гишои атлантупушти сар чуқурии систерна ба 1,5 см. мерасад. Дар ин ҷо тазриқи (пунктирия) субоксипиталӣ гузаронида мешавад, ки ҳадафаш ташҳиси беморҳои мағзи сар ва пардаҳои он мебошад.

Ҷўякхою печубҳои (шиканҳои) асосии майна

Дар мағзи сар се сохтмони бузург мавҷуд аст: нимкураи майна (*nemispheria cerebri*); майнача ва танаи мағзи сар (*truncus*

encephali).

Қисми зиёди мағзи сарро нимкураҳо ташкил медиҳанд. Онҳоро *роғи дарозрӯя*, ки ба самти сагиталӣ майл дорад, ҷудо мекунад. Дар умқи роғи дарозрӯя нимкураҳо тавасути *қисми пинадор* васл мешаванд. Доғи дарозрӯя дар пеши қисми пинадор дорои ду сӯроҳи аст, дар ақиби вай роғи дарозрӯя ба роғи кундаланги майна мегузарад. Вай ҳиссаҳои пасисарии майнаро аз майнаҷа ҷудо мекунад.

Ҷӯяҳои байнихиссагии чуқур ҳар як нимкураро ба панҷ ҳисса ҷудо мекунанд: ҳиссаи пешонӣ, фарқи сар, чакка, пушти сар ва ҷазирача (*Insula*). Ҷазирача дар чуқурии ҷӯяи латералӣ маҳкам мешавад.

Ҷӯяи марказӣ худуди ҳиссаҳои пешонӣ ва фарқи сарро ҷудо мекунад. Дар пеши он шиканҷи пешмарказӣ қарор дорад, ки дар он марказҳои ҳаракатии қишри майна мавҷуданд. Марказҳои мотории қисмҳои ниёбатан баланди шиканҷҳои пешмарказӣ бо мушакҳои ҷанбари поён алоқаманданд, аз қисмҳои ниёбатан паст бошад, бо мушакҳои ковокии даҳон ҳалқум ва ханҷара пайвастанд. Дар қишри шиканҷи ақибмарказӣ марказҳои ҳассосияти пӯст ва пропирецептивӣ ҷойгиранд. *Ҷӯяи латералӣ* ҳиссаҳои пешонӣ ва фарқи сарро аз ҳиссаи чакка ҷудо мекунад. Вай дар сатҳи аслии (базалии) нимкура оғоз мешавад ва ба сатҳи болоивултералии он меравад. Дар қисми пеши ҷӯяи латералӣ шохаҳои болораванда ва пешӣ ҷудо мешаванд, онҳо ноҳияи секунҷаро иҳота мекунанд, дар ин ноҳия анализатори двигателӣ артикулятсияи нутқ (маркази Брок) ҷойгир шудааст.

Ҷӯяи фарқи сару пушти сар худуди ҳиссаҳои фарқи сару паси сарро муайян карда, ҷӯяи кундаланги пушти сар боз ҳам поёнтар ҳиссаи чаккаро маҳдуд месозад.

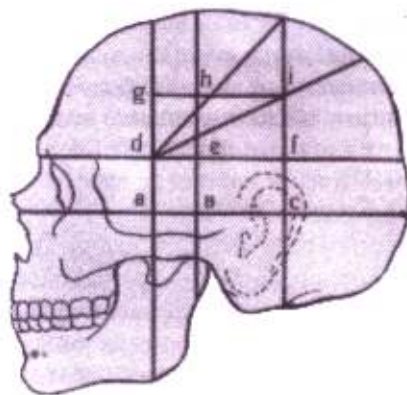
Хунтаъминкунии мағзи сар

Мағзи сарро вариди дарунии хоб ва шарёни пушти сар бо хун таъмин мекунанд. Шарёни пушти сар шоҳаи якуми шарёни зерқулафро гузашта ба сӯроҳи шоҳаи кундаланги мӯҳраи C_{IV} ҳаракат мекунад ва аз тариқи сӯроҳии шоҳаи кундаланги мӯҳраҳои гар-

дан ба боло мабарояд. Сипас он аз тариқи сӯроҳии пушти сар ба ковокии косаи сар мебарояд, дар ин ҷо шарёнҳои чапу рост якҷоя шуда, шарёни асосӣ (*a. basilaris*)-ро ба вучуд меорад. Вай дар сатҳи поёнии кӯпрӯк қарор дорад. Аз шарёни асосӣ (*basilaris*) шарёни кафоғии майна ҷудо мешаванд. Дар ақиб онҳо дар ташаккули давраи шарёни майна иштирок мекунанд.

Шарёни дарунии хоб (*a. carotis interna*) шоҳаи шарёни умумии хоб ба шумор меравад. Ба асоси (*basis*) косаи сар баромада ба канали хоби устухони чакка мебарояд ва ба ковокии косаи сар мегузарад. Вай дар ин ҷо ба якҷанд шоҳа ҷудо мешавад, аз ҷумла шоҳаҳои пешии мағзи сар, ва шарёни ақибии васлкунанда. Шарёни ақибии сар шарёни дарунии хобро бо шарёни ақибии мағзи сар мепайвандад. Дар байни шарёнҳои майнагии пеш аностомоз низ мавҷуд аст, ки дар натиҷаи он дар асоси майна ҳалқаи бастан шарёни – давраи шарёни мағзи сар ба вучуд меояд. Аз давраи шарёни шарёнҳо ба қишри майна ва гирехҳои зерқишрӣ меравад.

Варидҳои майна шарёнҳоро ҳамроҳӣ на



Расми 29. Нақшаи топографияи косаи сару майна (мувофиқи усули Р. Кренлейн ва С. С. Борисова): *a - c* – горизонталӣ поёнӣ; *d - f* – горизонталӣ мобайнӣ; *g - i* – горизонталӣ болоӣ; *a - g* – вертикалӣ пешӣ; *b - h* – вертикалӣ мобайнӣ; *c - i* – вертикалӣ ақибӣ; *d - j* – проекцияи ҷӯяи марказӣ; *h - j* – тӯли аслии ҷӯяи марказӣ; *d - i* – проекцияи ҷӯяи латералӣ; *a* – проекцияи танаи асосии шарёни мобайнии менингеалӣ; *d* – проекцияи шоҳаи пешии шарёни мобайнии менингеалӣ; *f* – проекцияи шоҳаи ақибии шарёни мобайнии менингеалӣ.

мекунад. Варидҳои чуқури майна, ки аз шабакаи варидӣ сар мешаванд, якҷоя шуда, вариди бузурги майнаро ба вучуд меоранд. Вай ба ҷайби мустақим меафтад. Аз системаи варидҳои сатҳии майна. Дар ҷайби сагиталии болоӣ ва ҷайбҳои варидӣ, дар асоси косаи сар аксулҷараён ба вукӯ мепаїваданд.

Нақшаи топографияи косаи сару майна

Ҳангоми амалиёти ковокии косаи сар лозим мешавад, ки тарҳи шиканҳо (*gurus*), ҷӯяҳо ва рағҳои хунбари майна дар қишрҳои сар кашида шавад. Нақшаи нисбатан соддаи топографияи косаи сару майна нақшаи Р. Кренлейн, ки С. С. Брюсова онро такмил додааст (расми 29) мебошад. Вай чунин аст. Хати уфуқии поёни аз канори поёнии чашмхона, аз камони рухсора ва канори болоии роҳи берунии гӯш (соема) гузаронида мешавад. Мутаवзӣ (параллел) бо он горизонтали болоӣ гузаронида мешавад ва ба канори болоии чашмхона меравад. Аз глабелла (чуқурҷаи болои бинӣ), ҳамчунин хати дарзи сагиталиро то дунгии берунии пушти сар мебаранд. Ба хатҳои уфуқӣ се хати амуди (вертикалӣ) мебаранд: Хати пеш – аз мобайни қавси рухсора, хати мобайнӣ – аз мобайни сараки фуқи зерин, хати ақибӣ – аз нуктаи ақибӣ асоси шохаи пистонакӣ.

Дар нуктаи бурриши вертикали пеш ба камони рухсора сутуни асосии шарёни мобайнӣ менингеалӣ проекцияи кунанда мешавад. Шохаи пешии он дар нуктаи воҳӯрии вертикали пешӣ бо горизонтали болоӣ, шохаи ақибӣ он бошад, дар нуктаи воҳӯрии вертикали ақиб бо горизонтали болоӣ ҷойгиранд. Мавқеи ҷӯяи марказии майнаро хатҳои муайян мекунад, ки аз нуктаи воҳӯрии вертикали болоӣ бо горизонтали болоӣ то нуктаи воҳӯрии вертикали ақибӣ бо дарзи сагиталии гузаронида мешавад. Тӯли ҳақиқии ҷӯяи марказӣ, масофаи аз вертикали мобайнӣ то вертикали ақибӣ мебошад. Проекцияи ҷӯяи латералиро аз биссектрисаи кунҷи байни проекцияи мизобаи марказӣ ва горизонтали болоӣ мегузаронанд. Тӯли он аз вертикали пешӣ то вертикали ақибӣ мебошад. Мувофиқи иловаи С. С. Борисова боз як го-

ризонтали дигар мегузаронанд. Вай аз пеши ҷойи воҳӯрии проекцияи ҷӯяи латералӣ бо вертикали ақибӣ мутаवзӣ бо хати горизонтали болоӣ мегузарад. Ин хат ба самти равиши шарёни пешии майна мувофиқат мекунад, қисми ибтидоии шарёни мобайнӣ майна ба проекцияи ҷӯяи латералӣ мувофиқ аст. Дар мураббаъи (квадратӣ) пешӣ ва поёнии нақша шарёни дарунии хоб тасвир мешавад.

ШУЪБАИ РҶИИ САР

Вай дар пеш ва ақибӣ шӯбаи майнагии сар мавқеъ дорад. Сарҳади болоии рӯй дар канори фавқӣ чашмхона, устухони рухсора ва камони рухсора то сӯроҳии гӯши берунии идома меёбад. Сарҳади поёнии вай ба сарҳади поёнии сар мувофиқат дошта, аз шохаҳои фуқи зерин ва асоси он мегузарад.

Скелети устухонии рӯйи косаи сар 14 устухон дорад, ки 6 – тои он ҷуфт аст (устухонҳои бинӣ, рухсора, ашк, фуқи барин, суфраи поёнии бинӣ, ком).

Ҳамаи устухонҳои скелети рӯй нисбат ба якдигар ва ба тамоми косаи сар беҳаракат вазл шудаанд. Фақат фуқи зерин истисно аст. Вай ба устухонҳои чакка бо ду (бугуми) мафсали чаккаву фуқи зеринӣ пайваст шудааст. Дар ноҳияи рӯй рецепторҳои анализаторҳои босира, шомма (бӯй), зоиқа (мазза) ҷойгиранд. Ҳамчунин шӯбаҳои ибтидоии узвҳои ҳозима ва нафасگیرӣ низ дар ин ҷоянд.

Ориентатсияи (ишноси) зоҳирӣ. Ҳангоми ламс кардани рӯй тарҳи берунии чашмхона, канорҳои апертураи ноқшақл ва тегаи бинӣ, устухони рухсора, камони рухсора, чуқурҷаи назди дандони ашқи болои, фуқи барин, канори пешии мушаки хойидан, тарҳи фуқи поён (қисм, кунҷ, шоха) бо мафсалҳои маълум мешавад.

Намудҳои рӯй. Таълимот дар бораи тағйирпазирӣ намудҳои рӯй дар клиникаи ҳангоми татбиқи усулҳои бедардқунии ноқилӣ, дар вақти амалиёти ноҳияи фуқи рӯй ва дандонпизишкии ортопедӣ аҳамият дорад.

Намудҳои рӯй гуногун буда, аз синну сол, ҷинс ва хусусиятҳои фардӣ вобастаанд. Асоси таълимоти хусусиятҳои анатомии рӯйро ду намуди ниҳони тағйирпазирӣ шакли он ташкил медиҳад: рӯйи паҳн ва паст (намуди

хамэпрозопӣ), дуоюм руйи борику дароз (лептопрозопӣ). Намуди аввали тағйирпазирӣ аксари вақт бо навъи андоми брахиморфӣ мувофиқат мекунад. Дар ин намуд шакли чашмхона секунҷа буда, устухони рухсора ва камони рухсора берун баромада аст, бинӣ паҳн аст, коми сахт паҳни кӯтоҳ мебошад, қисми амудин (вертикалии) рӯй кӯтоҳ мебошад. Намуди лептопрозопӣ ба навъи андоми долихоморфӣ мувофиқат мекунад ва дорои чунин аломатҳост: шакли чашмхона гирд, устухони рухсора ва камони рухсора новозех, скелети бинӣ дароз ва борик аст, ком баланд ва борик, рӯй умуман дароз мебошад. Дар байни намудҳои ниҳони тағйирпазирӣ намудҳои дигар низ мавҷуд аст.

Дар бораи намудҳои тағйирпазирини рӯй метавон дар асоси нишондодҳои рӯй, ки аз рӯи формулаи зерин муайян мешаванд, маълумоти бештар пайдо кард:

$$LP = \frac{\text{баландии рӯй}}{\text{пахнии рӯй}} \times 100,$$

дар ин ҷо баландии рӯй фосилаи байни назии ва гнатион, паҳнии рӯй бошад, фосилаи байни нуқтаҳои нисбатан дури устухони рухсора (зигионҳо) мебошад.

Нишондодҳои камтар аз 79,9 нишонан рӯйи хеле паҳн (намуди ниҳой), аз 80 то 84,9 рӯйи паҳн аз 85 то 89,9 миёна, аз 90 то 94,9 дароз, аз 95 зиёд ниҳоят дароз (намуди ниҳой).

Мувофиқи таснифи Бауэр намудҳои себралӣ, респираторӣ ва дигестивини рӯйро нишон додан мумкин аст. Дар намуди себралӣ қисми болоии рӯй инкишоф ёфтааст, дар респиратори қисми миёна (ноҳияи бинӣ ва фуки барин). Инкишофи зиёди фуки зеринро дар намуди дигестивӣ мушоҳида мекунамд.

Дараҷаи инкишофи фуки зерин ва фуки барин, мушакҳо ва возеҳии ҳучайрабофти зери пӯст хусусияти фаридии рӯйро муайян мекунамд. Рӯй тақрибан ҳамеша (дар 97% ҳолат) номутаносиб (ассиметрӣ) мебошад.

Хусусиятҳои синусоли ва қисми топографияи рӯй. Шакли рӯйи навзодон ва кӯда-

кони 1 – 1,5 сола гирд аст. Сабаби ин ҳолат инкишофи сусти устухонҳои рӯйи косаи сар (махсусан фуки зерин), мушакҳои рӯй, зиёд будани ҳучайрабофти зерипӯстӣ ва мавҷуд будани қисми ҷарбии возеҳи лунҷо (лунҷаи Биш) мебошад. Баъди якунимсола шудани кӯдак андозаи рӯйи вай калон ва оҳиста – оҳиста дароз мешавад. Баъди баровардани дандонҳои ширӣ ва махсусан баъди балоғати ҷинсӣ қисми поёнии рӯй тағйир меёбад.

Андозаи рӯйи косаи сари кӯдаки яқсола 13%-и андозаи майнаи косаи сарро ташкил медиҳад. Дар 8 солагӣ ба 18,3%, дар 12 солагӣ 21,4% ва дар калонсолон 40% андозаи майнаи косаи сарро ташкил медиҳад.

Ташаккули ниҳонӣ рӯй дар мардон дар синни 20 – 23 солагӣ ва дар занҳо дар 16 – 18 солагӣ ба охир мерасад. То 40 солагӣ рӯй хеле кам тағйир меёбад. Баъд, бо ширшавӣ эластикӣ ва турғор (тарангини) пӯст кам шуда, оҷсангҳо пайдо мешаванд, лунҷо ва лабҳо овезон мешаванд ва намуди рӯй оҳиста – оҳиста тағйир меёбад.

Тафовути ҷинсии намуди рӯй хеле хуб маълум аст. Дар мардҳо танаи (строман) устухонҳои рӯй қавӣ буда, дандонҳо ва мушакҳо хуб инкишоф ёфтаанд, камонҳои фавқабурӯ хуб инкишоф ёфтаанд, ҳучайрабофти зерипӯстӣ камтар аст. Рӯйи мардҳо нисбатан дуруст (профилӣ) мебошад. Дар рӯйи мардонии болиғ мӯй мебарояд. Рӯйи занҳо гирд буда, аз миқдори ҳучайрабофти зерипӯстӣ ва возеҳии қисми ҷарбии лунҷо вобаст аст. Чашмхона одатан гирд аст, онҳо назар ба чашмхонаи мардҳо калонтаранд, камонҳои фавқабурӯ сусти инкишоф ёфта, бештар бинияшон кӯтоҳи паҳн аст.

Қабатҳо ва мушакҳои рӯй

Пӯсти рӯй тунук аст. Махсусан пӯсти ноҳияи шилқҳои чашм хеле тунук аст. Вай дорон гадудҳои зиёди ҷарбӣ ва арақӣ аст. Хусусияти эластикӣ, тарангшавӣ ва чандирӣ дорад. Дар болои қабати ҳучайрабофти зерипӯстӣ ба осонӣ ҷояшро иваз карда метавонад, ба ҷуз ноҳияи тегаи бинӣ, ки дар ин ҷо дар байни пӯст ва нӯги теги тағояк ҳучайрабофт қариб, ки ба назар намерасад.

Хунтаъминкунии хуб ва мутаҳаррикии пӯст барои бурида гирифтани ва зинда шудани ямоқҳо ҳангоми амалиётҳои пластикии рӯй шароити хуб фароҳам месозад.

Ранги рӯй аз чинс, наҷод, синну сол, ҳолати умумии организм вобаста буда, ба зудӣ тағир меёбад.

Ҳуҷайрабодии зерпӯстӣ хуб зоҳир мешавад, ки ин имконияти медиҳад гематомҳо ва процессҳои илтиҳобӣ нисбатан озодона паҳн шаванд.

Мушакҳои рӯйро вобаста ба пайдоиш ва мавқеи топографӣ – анатомияшон ба ду гурӯҳ ҷудо мекунанд: мушакҳои рӯй (мимикӣ) ва хойидан.

Мушакҳои мимикӣ дар боло қарор доранд ва аз қабзаҳои нозук ва борик, ки баъзан дар якҷанд қабат меҳобанд, иборатанд. Онҳо аз нуктаҳои гуногуни устухонҳо сар шуда, дар пӯст тамоми мешаванд. Онҳо ҳосилаи қавси II ғалсамавӣ (*arcus huoidcus*) буда, бештар дар қарибии сӯрохиҳои табиӣ рӯй (чашм, гӯш, даҳон, бинӣ) ҷойгир шудаанд. Як қисми онҳо ҷафскунандаи ин сӯрохиҳо (сфинктер) ва қисми дигар васеъкунандаи сӯрохиҳо (дилататор) буда, ба таври радиалӣ мераванд. Ҳангоми хурдшавии мушаки рӯй (мимикӣ) шакли сӯрохиҳои табиӣ тағйир меёбад, дар рӯй чуқурчаҳо ва чинҳо пайдо шуда, рӯй намуди мушаххас мегирад. Чунин ҳаракатҳои мушакҳои рӯй вобаста ба эҳсос ва таъби одам номи мимикиро гирифтанд. Мушакҳои мазкур гайр аз ин вазифа дар қори хурдан, нафасгири, сухан гуфтан ва ғ. низ иштирок мекунанд.

Дар гирди чашмхона мушаки мудаввари чашм ҷойгир шуда, роғи чашмо мепӯшонанд ва дар атрофи он чинҳои концентрикиро ҷамъ мекунанд. Дар зери ин мушак ва дар зери шикамчаи пешонӣ – мушаки пешониву пушти сар мушаки чинкунандаи абрӯ қарор дорад.

Миндори зиёди мушакҳои мимикӣ дар атрофи даҳон мебошанд. Инҳо мушаки мудаввари даҳон, пӯшонандаи даҳон, саҳт ҷафскунандаи лабҳо, ба пеш ҳаракатдиҳандаи лабҳо, мушакҳои бардорандаи кунҷи даҳон ва лаби боло, фарорандаи кунҷи даҳон ва

лаби поён мебошанд. Мушакҳои калон ва хурди руҳсора кунҷи даҳонро бардошта, чини биниву лабро чуқур мекунанд.

Ҳамаи мушакҳои мимикӣ тавассути асаби рӯй бо асаб таъмин карда мешаванд. Онҳо кӯтоҳ шуда, эҳсосоти хурсандӣ, андӯх, газаб, ғам, даҳшат, нафрат ва ғ-ро зоҳир менамоянд. Дар сурати халал ёфтани онҳо ва ё вайрон шудани асабгирияшон мумкин аст, ки мимикаи зӯраки ба амал биёяд ва он ба ислоҳи ҷарроҳӣ зарурат дорад. Ба мушакҳои рӯй мушаки лунҷ низ дохил мешавад, вай девораи паҳлуии даромадгоҳи ковокчи даҳонро ба вучуд оварда, дар зери пардаи луобӣ дар ғафсии лунҷ қарор дорад ва онро аз пӯст қисми ҷарбӣ ҷудо мекунанд.

Мушакҳои хойидан (*m. masseter*) ба гурӯҳи мушакҳои рӯй дохил шуда, ҳосилаи қавси I ғалсамавӣ мебошанд. Ҳамаи онҳо дар фуки зерин васл мешаванд ва онро ҳангоми хойидан меҷунбонанд ва қисман дар вақти сухан гуфтан иштирок мекунанд. Мушакҳои хойиданро ба мушакҳои хойидани билхосса ва ёрирасон ҷудо мекунанд. Гурӯҳи якумро мушакҳои чаккаи сар ва мушаки хойидан (*m. masseter*), ки дар боло қарор доранд, ҳамчунин мушакҳои латералӣ ва медиалии болшакл, ки ба қатори мушакҳои чуқури рӯй дохил мешаванд, ташкил медиҳанд. Мушаки чакка аз ниёми чакка сар мешавад ва чуқурчаи чаккаро пур мекунанд. Қабзаи мушакҳо дар поён ба ҳам наздик шуда, ба пайи тавоно мегузаранд. Ин пай ба шоҳаи афсарии манаҳ саҳт пайваст мешавад. Ҳангоми буридан (резекция)-и фуки поёнӣ пайро аз устухон ҷудо кардан хеле душвор аст, аз ин ру ҷарроҳон буридани пайро якҷоя бо шоҳаи афсарӣ авлотар медонанд. Мушаки чакка дар қароргоҳи (*Lectus*) устухону апоневроз ҷой гирифтааст. Ин қароргоҳро устухони берунии болоии (сатҳии) чакка ва саҳфаи (*lamina*) чуқури ниёми чакка ташкил медиҳанд. Ин мушак фуки поёнро ба боло мебардорад ва ба ақиб мекашад.

Мушаки хойидан аз ду қабат иборат аст. Қабати сатҳӣ ва чуқур. Вай аз қанори поёнии устухони чакка ва қанори чакка сар шуда,

ба шахшулии хойиш ва ба тарафи берунии шохаи фуки поёнӣ васл мешавад. Мушак дар гилофи устухонӣ – лифӣ (фиброзӣ) қарор дорад. Сатҳи дарунии он дар шохаи фуки зерин меҳобад, сатҳи берунии онро ниёми хойиш пушонидаст. Мушак ҳангоми кӯтоҳшавиҷи фуки поёнро мебардорад ва дандонҳои поёнро ба дандонҳои боло ҷафс карда, ба пеш ҳам ҳаракат медиҳад.

Мушаки латералии болшакл ду сар дорад: сараки болоӣ – хурдтар аст ва аз сатҳи чаккагии боли устухони фонашакл сар мешавад, сараки поёнӣ нисбатан қавитар аст, аз сатҳи латералии саҳфаи берунии шохаи болшакл то дунгии фуки болоӣ идома меёбад. Харду сарак ба чуқурҷаи болшакли шохаи барҷастагии фуки поён ва капсули мафсали ҷакаву фуки поёнӣ пайваст мешаванд. Ҳангоми дутарафа кӯтоҳ шудани мушак фук хеле пеш мебарояд. Агар мушак дар як тараф кӯтоҳ шавад, фук ба тарафи муқобил меравад.

Мушаки медиалии болшакл аз рӯи шакл ва вазифа мушаки хойиданро ба ёд меорад, вале аз вай сусттар аст. Вай дар тарафи медиалии шохаҳои фуки зерин ҷойгир шуда, аз чуқурҷаи болшакл ва саҳфаи медиалии шохаи болшакли устухони фонашакл оғоз ёфта, ба поён, ақиб ва латералӣ ҳаракат карда, ба сатҳи дарунии шохаҳои фуки зерин дар ноҳияи шахшулии бошакл пайваст мешавад. Дар вақти дутарафа кӯтоҳ шудани мушак фук боло мебарояд ва каме ба пеш меравад, агар кӯтоҳшавии мушак яктарафа бошад, фук ба тарафи муқобил меравад.

Мушакҳои хойиши ёрирасон: мушаки думоҳичадор (*m. digastricus*), мушаки фуку зеризабонӣ, мушаки зери манаҳу зери забонӣ – фуки зеринро мефароранд.

Хунтаъминкунии ва асабгирии рӯй

Рағҳон шарёӣ аз сарчашмаҳои гуногун дар байни худ анастомозҳои зиёдро ба вучуд оварда, ба ин васила хунтаъминкунии хуби бофтаҳои рӯйро ҳосил мекунад.

Ба шарофати ин захмҳои рӯй зуд шифо меёбад ва амалиёти пластикии рӯй ба хубӣ

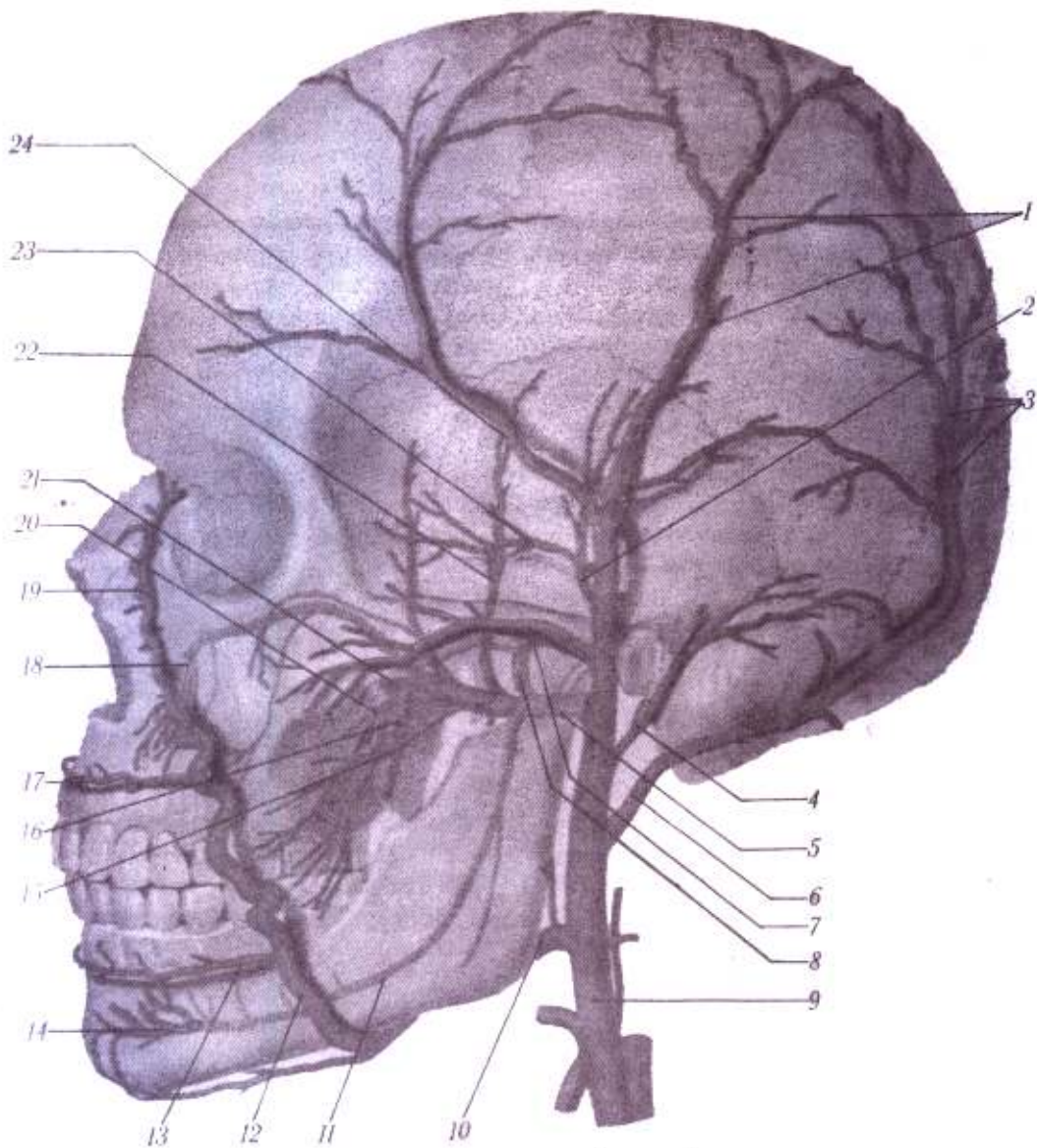
анҷом меёбад. Ҳангоми амалиётҳои рӯй хунравии зиёд руҳ медиҳад ва ҳатто пеш аз як қисми онҳо (буридани фук, ампутатсияи забон ва ғ.) лозим меояд, ки пешаки шарёи берунии хобро тарбандӣ кунанд.

Сарчашмаҳои асосии хунтаъминкунии рӯй шарёҳои дарунӣ ва берунии хоб мебошанд. Онҳо шохаи шарёи умумии хоб ба шумор мераванд. Аз шарёи берунии хоб ба рӯй шарёи рӯй (*a. facialis*) меравад (аксар вақт аз шарёи берунии хоб танан умумии шарёҳои забон ва рӯй меравад). Нуктаи ибтидоии шарёи рӯй дар гардан қарор дорад, минбаъд вай ба рӯй ва канори пешии мушаки ҳойидан мебарояд, дар ин маврид аз канори пешии фуки зерин ҳам мешавад.

Дар ин ҷо метавон онро ба фук ҷафс зер кард, то ки хунравии осебҳои рӯй муваққатан манъ карда шавад. Дар зери пусти рӯй ва ғафсии мушаки мимикӣ ҳам шуда, ин шарён ба самти кунҷи роғи даҳон ва баъди он ба тарафи кунҷи ҷашм ҳаракат мекунад, дар ин ҷо бо шохаи охирии худ – шарёи кунҷӣ бо шарёи рӯякии бинӣ, шохаи шарёи ҷашм пайваст мешавад. *Шарёи рӯй* ба гардан ва рӯй шоха медиҳад. Шохаҳои ком, манаҳ, шарёҳои лаби поён ва боло, бодомҷаҳо ва ғ.

Шарёи сатҳи чакка шохаи охирии ва давоми бевоситаи шарёи берунии хоб аст. Вай ба ғафсии гадуи луобии назди гӯш даромада аз зери пусти пешии тугмаи суфраи гӯш мегузарад. Шарёи сатҳии чакка шохаҳои худро ба гадуи луобии назди гӯш ва суфраи гӯш, ҳамчунин ба шарёи кундаланги рӯй ва шарёи мобайнии чакка ва рухсораву ҷашмхона медиҳад. Дар баробари канори болоии ҷашмхона шарёи сатҳии чакка ба ду шохаи ниҳой (фарқи сарӣ ва пешонӣ) ҷудо мешавад.

Шарёи фуки боло (*a. maxillaris*) қисмҳои чуқури рӯйро бо хун таъмин мекунад ва шохаи дуҷуми ниҳони шарёи берунии хоб ба ҳисоб меравад. Танан кӯтоҳи шарёнро ба се қисм ҷудо мекунад: қисми якум гарданаки фуки поёнро ҳам карда мепечонад, қисми дуҷум ба фосилаи чаккаву болшакл,



Расми 30. Шарёҳои қисмҳои рӯй ва майнагии сар:

1 – r. parietalis a. temporalis superficialis; 2 – a. temporalis media; 3,6 – a. occipitalis; 4 – a. auricularis posterior; 5 – a. maxillaris; 7 – a. transversa faciei; 8 – a. meningea media; 9 – a. carotis externa; 10,12 – a. facialis; 11 – a. alveolaris inferior; 13 – a. labialis inferior; 14 – a. mentalis; 15 – a. buccalis; 16 – a. palatina descendens; 17 – a. labialis superior; 18 – a. infraorbitalis; 19 – a. angularis; 20 – a. alveolaris superior posterior; 21 – a. sphenopalatina; 22 – aa. temporales profundae; 23 – a. zygomaticoorbitalis; 24 – r. frontalis a. temporalis superficialis.

байни мушакҳои чакка ва мушакҳои болшакли латералии мерасад, қисми сеюм ба чуқурчаи болшаклу ком мебарояд. Шарёҳои фуқӣ боло дар ҳар қисм ба шохаҳо тақсим мешавад. Дар қисми яқум – шарёҳои чуқури гӯш, ки пардаи табиӣ, капсули мафсали чаккаву

фуқӣ поён ва қисми устухонии роҳи берунӣ шунавоиро бо хун таъмин мекунад, шарёҳои табиӣ пеш (a. tumpanica anterior) пардаи лубии ковокӣ табииро бо хун таъмин мекунад. Шарёҳои алвеолагӣ поёнӣ (a. alveolaris inferior) ба воситаи сӯроҳии фуқӣ

зерин ба канали ҳамном меравад ва дандонҳою милки дандонро бо хун таъмин мекунад. Аз канал ба воситаи сӯроҳии манах, ки а. mentalis ном дорад, мебарояд ва дар пӯсту мушакҳои манах ба шохаҳо тақсим мешавад.

Шарёни мобайнии менингеалӣ дар баробари сатҳи медиалии мушаки латералии болшакл боло рафта, ба воситаи сӯроҳи нешдор (f. spinosum) ба ковокии косаи сар дохил шуда, ба шохаҳои пешӣ ва ақибӣ чудо мешавад ва ин шохаҳо пардаи саҳти магзи сарро бо хун таъмин мекунанд.

Шохаҳои қисми дуёми шарёни фуки болой: шарёни хойиш мушаки ҳамномашро бо хун таъмин мекунад, шарёнҳои чуқури чакка мушаки чаккаро бо хун таъмин мекунад, шарёни лунҷ мушаки ҳамномашро бо хун таъмин мекунад, шарёни алвеолярии ақиб, ҳамчунин шохаҳои болшакл ба самти мушакҳои медиалӣ ва латералии болшакл мераванд. Шарёни алвеолии болоии ақиб дар пеши даромадгоҳи шарёни фуки боло ба чуқурчаи болшаклу ком оғоз меёбад. Шохаҳои он ба воситаи сӯроҳҳои ҳамномаш ба дунгии фуки боло мебароянд ва дандонҳои калони курсии болой, милки дандон ва пардаи луобии чайби фуки болоро бо ғизо таъмин мекунанд.

Шохаҳои қисми сеюми шарёни фуки болой: шарёни зерчашмхона, шарёни поёнрави ком ва шарёни фонашаклу ком.

Шарёни зерчашмхона аз чуқурчаи болшаклу ком ба воситаи роғи поёнии чашмхона ба ковокии чашмхона мебарояд, ба воситаи чӯяи канали зерчашмхона ба сӯроҳии ҳамномаш мерасад ва дар худуди чуқурчаи назди дандони ашки боло (fossa canina) ба шохаҳо тақсим мешавад. Дар ин ҷо вай бо шохаҳои шарёнҳои рӯй пайваст мешавад. Шарёни зерчашмхона ба канали зерчашмхона гузашта шарёнҳои пеш ва болоии алвеолиро ба дандонҳои фуки боло медахад.

Шарёни поёнрави ком (ag. palafina descendens) ба воситаи канали калони ком ба поён меояд ва дар шарёнҳои хурд ва калони ком тамош мешавад. Коми саҳт ва

коми нармро бо хун таъмин мекунад.

Шарёни фонашаклу ком аз сӯроҳии ҳамномаш ба девораи паҳлӯгии бинӣ, ба ковокии бинӣ дохил мешавад ва миёндевору қисми ақибии ковокии биниро аз хун таъмин мекунад, ба шарёнҳои ақибу латералӣ ва девораи бини тақсим мешавад.

Варидҳои рӯй. Варидҳои рӯйро ду шабака (Ret) ташкил медахад: шабакаи сатҳӣ ва амиқ. Шабакаи якум дорои ду варид аст: варидаи рӯй ва варидаи пасифуки поёнӣ.

Варидаи рӯй шарёни рӯйро ҳамроҳӣ мекунад. Вай монанди варидаи кунҷӣ аз кунҷи медиалии чашм сар мешавад. Варидаи кунҷӣ (v. angularis) ба варидҳои чашм, ки ба чайби ковоки пардаи саҳти магзи сар меафтад, пайванд мешавад. Ба варидаи рӯй варидҳои, ки аз ноҳияҳои пешонӣ, чашмхона ва аз бинӣ, пилкҳо, лунҷҳо ва манах меоянд, омезиш меёбанд.

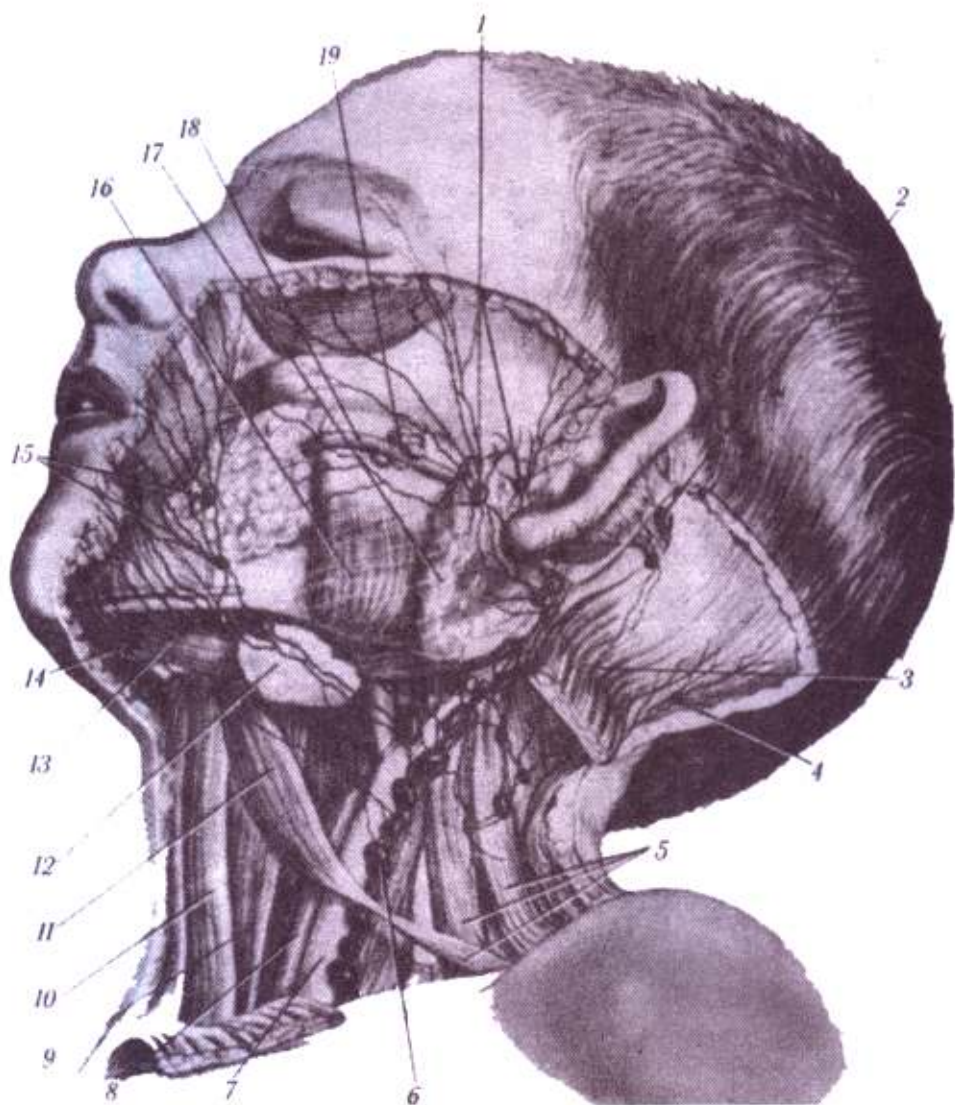
Варидаи пасифукипоёнӣ дар натиҷаи якҷоя шудани якҷанд варидаи сатҳии чакка ва варидҳои фуки болой ташкил меёбад. Вай хуни варидро аз ноҳияҳои чамъ мекунад, ки онҳоро шохаҳои ниҳони шарёни берунии хоб (шарёнҳои сатҳии чакка ва фуки болой) бо хун таъмин мекунанд. Варидаи пасифукипоёнӣ аз ақибии шоҳаи фуки зерин ба гафсии гадути назди гӯш мегузарад. Дар ин қисм варидҳои майдаи суфраи гуш, мафсали чаккаву фуки зерин, гуши мобайнӣ, гадути назди гуш бо вай якҷоя мешаванд. Варидаи ақибии фуки зерин ба поён фаромада, маъмулан дар ноҳияи гардан бо варидаи рӯй пайваст мешавад. Таънаи умумии онҳо ба варидаи юғии дарунӣ меафтад.

Шабакаи амиқ варидаи аз *бофти болшакл*, ва бофти нисбатан майдатари дар гафсии мушакҳо ва ҳуҷайрабофти байни мушакҳои ноҳияи чуқури рӯй ҷойдошта иборат аст. Ба воситаи варидҳои чашм вай аз як тараф бо варидҳои сатҳии рӯй ва аз тарафи дигар бо чайби ковоки пардаи саҳти магзи сар пайваст мешавад. Ин вазъият дорои аҳамияти клиникӣ мебошад, махсусан ҳангоми процессҳои шадиди илтиҳобии ноҳияи рӯй (пучак, ҳафтпӯст, думмал – абсцесс).

Протсессҳои фасоддор дар қисми болоии рӯй, болотар аз хате, ки кунҷҳои дахонро мепайвандад, хеле вазнин мегузаронад. Зеро ки вариди рӯй (фибит) низ ба ин процесс кашада мешавад. Ин ҳолат хатари аз тариқи рағҳои вариدي босуръат ба чайби роғдор (қовқ) паҳн шудани уфунатро ба вучуд мео-

рад.

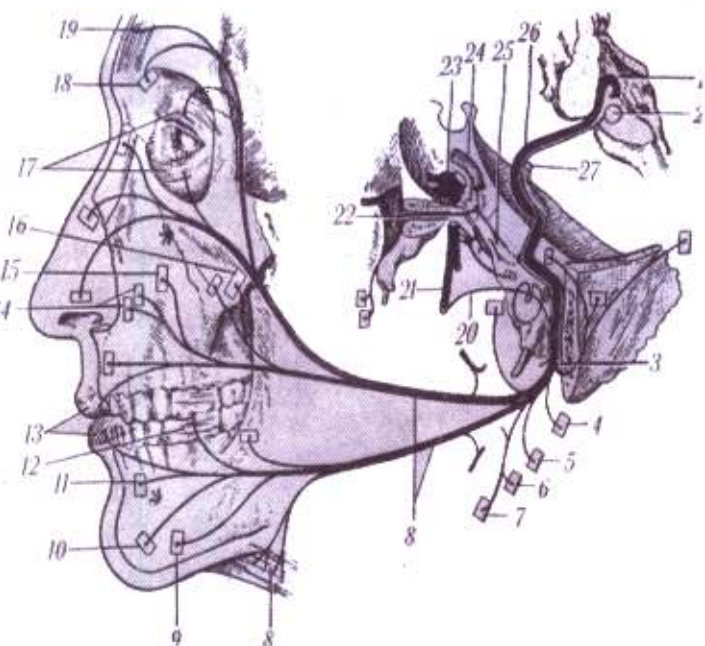
Дар ҳолатҳои маъмулӣ (табиӣ) аксулча-раёни хуни вариди аз рӯй ба самти вариди юғии дарунӣ рух медиҳад. Дар ҳолатҳои, ки агар вариди рӯй ё маҷрои он баста ва ё фишурда шуда бошанд, самти ретрогради аксулча-раёни вариди имконпазир аст.



Расми 32: - Системаи лимфавии сар ва гардан: 1 - nodi lymphatici parotidei superficiales et profundi; 2 - nodi lymphatici retroauriculares; 3 - m. sternocleidomastoideus; 4 - nodi lymphatici occipitales; 5 - m. trapezius, m. levator scapulae, m. omohyoideus; 6 - nodi lymphatici cervicales superficiales et profundi; 7 - v. jugularis interna; 8 - a. carotis communis; 9 - m. sternothyroideus; 10 - m. sternohyoideus; 11 - m. omohyoideus; 12 - gl. submandibularis; 13 - nodi lymphatici submandibulares et mandibulares; 14 - nodi lymphatici submentales; 15 - nodi lymphatici buccales; 16 - m. masseter; 17 - gl. parotis; 18 - ductus parotideus; 19 - gl. parotis accessoria.

Расми 33. Накшаи шохаронии асаби рӯй:

1 – fossa rhomboidea; 2 – nucl. n. facialis; 3 – for. stylomastoideum; 4 – venter posterior m. digastrici; 5 – m. stylohyoideus; 6 – m. styloglossus; 7 – pars glossopharyngea m. constrictor pharyngis superior; 8 – rr. n. facialis; 9 – 19 – rr. n. facialis; 20 – chorda tympani; 21 – n. lingualis; 22 – gangl. pterygopalatinum; 23 – gangl. trigeminale; 24 – a. carotis interna; 25 – n. intermedius; 26 – n. facialis; 27 – n. vestibulocochlearis.



Эмболи (лахтаи) септикий метавонад, ки ба чайби роғдор дохил шавад ва флебити чайб, тромбози чайб ва менингитро ба вуҷуд орад.

Рағҳои лимфавии кабатҳои рӯй лимфаро ба гирехҳои лимфавии манаҳ, зери фуки зерин, ҳамчунин ба гирехҳои сатҳӣ ва амиқӣ гадуи назди гӯш мебарад.

Рағҳои лимфавӣ аз ковокии бинӣ ва даҳон ба тарафи гирехҳои лимфавии манаҳ ва зери фуки зерин ҳаракат мекунад. Аз қисмҳои ақибӣ ин ковоқиҳо бошад, ба гирехҳои пушти сар ва амиқӣ гардан, аз ҷумла пасихалқум мераванд. Рағҳои лимфавӣ аз ҷанмихона ба гирехҳои амиқӣ гардан, ки дар девораи паҳлуии бальум хобидаанд, мераванд.

Дар асабгирии рӯй асабҳои ҳаракатӣ ва ҳассосӣ иштирок мекунад. Ба мушакҳои мимикрии рӯй асабҳои ҳаракатӣ, ки шохҳои асаби рӯй ба ҳисоб мераванд, меоянд. Асабгирии мушакҳои ҳойнданро шохҳои сеюми асаби сетора таъмин мекунад. Асабгирии ҳассосии пӯсти рӯй ва пардаи луобӣ асосан аз ҳисоби асаби сетора ва асаби забону бальум, ҳамчунин шохҳои бофти гардан – аса-

би калони гӯш ба амал меояд.

Асаби рӯй (n. facialis) асаби VII косаи сар мебошад.

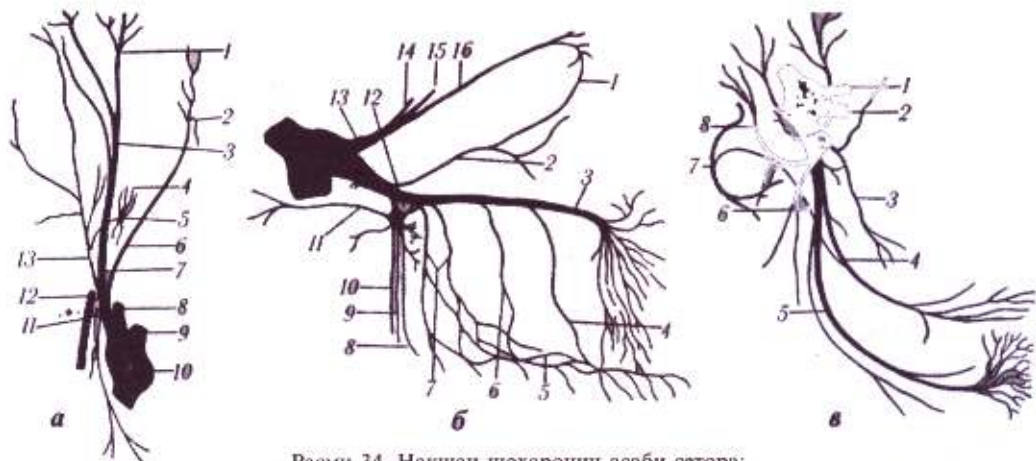
Дар роҳи баромадани моддаи магзи сар, дар канали рӯй ахроми устухони чакка қарор дорад. Дар он ҷо асабҳои калони сангин ва рикобӣ, инчунин тори табириро мегузорад.

Асаби рӯй аз ковокии косаи сар ба воситаи сӯроҳи дарафшӣ – пистонакӣ мебарояд ва ба гадуи луобии назди гӯш расида, дар гафсии он бофти наздигуширо ба вуҷуд меорад. Шохҳои ниҳони ин бофт ба истилоҳ кафи калони мурғобиро (*pesanserinus major*) ташкил медиҳад. Вай аз шохҳои ба таври радиалӣ равандаи чакка, руҳсора, лунҷҳо, гардан ва ҳамчунин шохҳои канорӣ фуки зерин иборат аст.

Барои осеб нарасонидан ба шохҳои асаби рӯй буриши рӯйро ба таври радиалӣ ба самти нармии гӯш иҷро мекунад.

Асаби сетора (n. trigeminus) – асаби V косаи сар.

Аз ду решаҷа пайдо мешавад (калони ҳиссаи ва майдаи ҳаракатӣ). Дар сатҳи пеши ахроми устухони чакка, дар қуллаи он ре-



Расми 34. Нақшаи шохаронии асаби сетора:

a - n. ophthalmicus; 1 - n. supraorbitalis; 2 - r. communicans; 3, 7 - n. frontalis; 4 - nn. ciliares breves; 5 - gangl. ciliare; 6 - n. lacrimalis; 8 - n. maxillaris; 9 - n. mandibularis; 10 - gangl. trigeminale; 11 - n. ophthalmicus; 12 - n. oculomotorius; 13 - n. nasociliaris; 6 - n. maxillaris; 1 - r. communicans cum n. zygomatico; 2 - n. zygomaticus; 3 - n. infraorbitalis; 4, 6, 7 - rr. dentales superiores; 5 - plexus dentalis superior; 8, 9, 10 - nn. palatini minores; 11 - n. canalis pterygoideus (radix facialis); 12 - gangl. pterygopalatinum; 13 - n. ophthalmicus; 14 - n. nasociliaris; 15 - n. frontalis; 16 - n. lacrimalis; b - n. mandibularis; 1 - n. ophthalmicus; 2 - n. maxillaris; 3 - n. buccalis; 4 - n. lingualis; 5 - n. alveolaris; 6 - chorda tympani; 7 - n. facialis; 8 - n. auriculotemporalis.

шачаи ҳассосӣ гиреҳи сетораро ба вучуд меорад. Аз гиреҳ се асаб ҷудо мешавад: асаби чашм, фуки барин ва фуки зерин.

Шоҳаи якуми асаби сетора асаби чашм аст, ки ҳассосӣ мебошад. Вай ба воситаи роғи болоии чашмкоса ба чашмкоса дохил шуда, ба асабҳои пешонӣ, ашк, бинию миҷгон тақсим мешавад. Асаби пешонӣ боз ба ду шоҳа ҷудо мешавад: асаби фавки чашмхона ва фавк зарзара (n. supratrahlearis). Дар қисми ақибии чашмхона дар тарафи латералии асаби босира, дар байни онҳо ва асаби мустақими берунии чашм гиреҳи миҷгонҳо меҳобад, ки аз вай асабҳои кӯтоҳи миҷгонӣ ва кузаи чашм мераванд.

Шоҳаи дуюми асаби сетора асаби ҳиссаи фуки барин мебошад. Вай ба воситаи сӯроҳи мудаввар аз косаи сар мебарояд ва пусти пилқҳои поёни чашм, кунҷи берунии чашм, ноҳияи чакка, сатҳи паҳлӯии бинӣ, лаби боло, қисми болоии лунҷро ба асаб таъмин мекунад. Аз вай инчунин ба дандонҳо ва милқҳои фуки барин, пардаи луобии ковокии бинӣ, ком, чайби устухони бозшакл ва фуки барин шоҳаҳо мераванд. Шоҳаи калонтарини вай асаби зери чашмхона аст. Вай ба воситаи сӯроҳи зери чашмхона ба руй меояд ва дар чуқурҷаи назди дандони ашқи

боло (Sossa canina) ба таври бодбезакшакл ба шоҳаҳо ҷудо мешавад. Ба истилоҳ қафи майдаи мурғобиро (pes auserinus minor) ба вучуд меорад.

Аз асаби зери чашмхона асабҳои болои дандонхона (алвеалӣ) ҷудо мешаванд. Онҳо дандонҳо ва фуки болоро аз асаб таъмин мекунад ва боз шоҳаҳои зеринро ҳосил мекунад: шоҳаҳои ақиб, миёна ва пеш.

Дар асоси шоҳаи дандонхонаи фуки барин шоҳаҳои болои дандонхона бофтҳои болои дандонҳо ба вучуд меоранд. Аз вай шоҳаҳои дандону милқҳо ҷудо шуда меистанд. Аз асаби фуки барин ба чуқурҷаи болшаклу ком, асабҳои болшаклу ком ва руҳсора ҷудо мешаванд. Дар умқи чуқурҷа дар самти медиалӣ ва поёнии асаби фуки барин гиреҳи бозшаклу ком ҷойгир шудааст. Аз он шоҳаҳо ҷудо мешаванд, ки лифҳои секреторӣ (симпатикӣ ва парасимпатикӣ) ва ҳиссӣ, яъне асабҳои чашмхона, асабҳои латералӣ ва медиалии болои қафои бинӣ ва асаби биниву комро дар бар мегиранд.

Шоҳаи сеюми асаби сетора асаби фуки зерин аст. Дар ҳайати он илова бар лифҳои ҳиссӣ дорои асабҳои пусти қисми поёнии лунҷ, чакка, қисми пешии суфраи гӯш ва роҳи

берунии шунавоӣ, фуки зерин, манаҳ ва лаби поён, пардаи луобии лунҷу лабҳо, қисмҳои қафо ва поёнии даҳон, забон, дандонҳо ва милкҳои фуки зерин, тамоми решаҷаи асаби сетора, ки мушакҳои хойиданро бо асаб таъмин мекунад, низ мебошад.

Асаби фуки зерин аз косаҳои сар ба воситаи байзашакл баромада, дарҳол ба шоҳаҳои ҳиссӣ ва ҳаракатӣ чудо мешавад. Шоҳаҳои ҳиссӣ: асабҳои гӯшу чакка, лунҷ, дандонҳои поён ва забон. Асаби гӯшу чакка аз ду решаҷа оғоз меёбад. Ин решаҷаҳо шартӣ менингалии медиалиро фаро гирифта, дар як тана пайваस्त мешаванд ва аз ақиб гарданаки шоҳаи барҷастагии фуки зерин мегузаранд. Сипас вай ба гафсии гадуи назди гӯш ба пеш роҳи шунавоӣ гузашта, шарёни сатҳии чаккаро ҳамроҳӣ мекунад. Дар роҳи худ ин асаб барои гадуи наздики гӯш шоҳаи секреторӣ ва барои мафсали чаккаву фуки зерин, пӯсти қисми пешу суфраи гӯш, тағояки маҷрои берунии шунавоӣ шоҳаи ҳиссӣ чудо мекунад. Дар қабатҳои ноҳияи чакка ба шоҳаҳо тақсим мешавад.

Асаби лунҷ пардаи луобӣ ва пӯсти лунҷро бо асаб таъмин мекунад. Асаби поёни дандонҳои бошад, ба воситаи сӯроҳи фуки зерин ба канали ҳамноми фуки зерин мегузаранд, ба ҳамаи дандонҳо ва милкҳои дандонҳо шоҳа меронад ва ба воситаи сӯроҳи манаҳ, ки асаби манаҳ низ ном дорад аз канал мебарояд.

Асаби рӯй аз байни мушакҳои болшакл поён меояд дар зери пардаи луобии қаъри ковокии даҳон нопадид мешавад ва бо ҷараёни хоричқунандаи гадуи луобии фуки зерин чиллик (салиб) мешавад.

Вай пардаи луобии рӯй забонро дар тӯли он, яъне аз нӯги забон то пистонаки лӯлашакли ду мусалласи пеш бо асаб таъмин мекунад. Ба асаби забон (дар байни дарозияш) тори таблӣ пайваस्त мешавад. Тори таблӣ аз асаби мобайнӣ чудо мешавад ва лифҳои зонкаро (мазза) ба пардаи луобии ду мусалласи пешзабон ва лифҳои парасимпатикӣ ба гадуҳои луобии зери фуки барин ва зери забонӣ мебаранд. Онҳо дар гирехи зер-

фуки зерин қанда (қатъ) мешаванд. Лифҳои асаби забон ноҳили ҳиссиёти умумӣ (ломи-са, дард, ҳарорат) мебошанд.

Шоҳаҳои ҳаракатии асаби фуки зерин номи худро аз номи мушакҳои ҳамномашон, ки бо асаб таъминашон мекунад, гирифтаанд: асаби мушаки хойидан, асабҳои чуқури чакка, асабҳои медиалӣ ва латериалии болшакл. Илова бар ин асаби фуки зерин мушакҳои тарангқунандаи пешпардаи ком ва тарангқунандаи пардаи гӯшро бо асаб таъмин мекунад. Ба шоҳаҳои асаби фуки зерин се гирехи системаи вегетативии (наботии) асаб робита дорад: гирехи асабии гӯш бо асаби медиалии болшакл: гирехи асабии фуки зерин бо асаби забон: гирехи асабии зеризабон бо асаби зери забон. Аз гирехҳо ба гадуҳои луобии лифҳои постганглионии парасимпатикӣ секреторӣ меоянд.

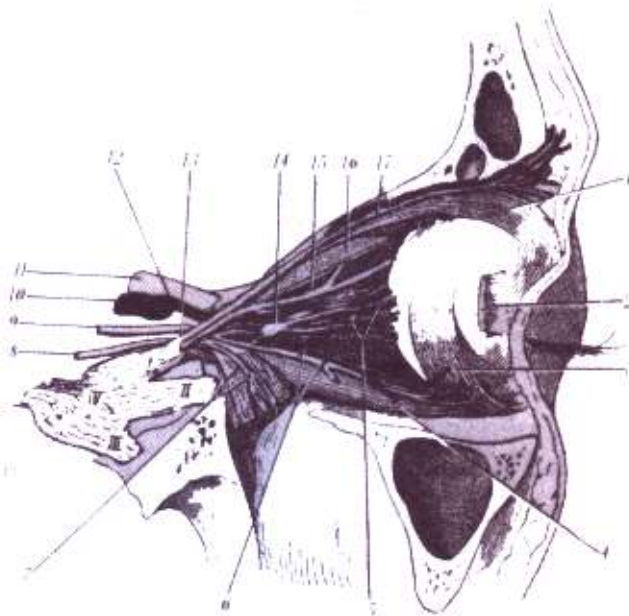
Ноҳияи чашмхона (regio orbitalis)

Ковокии чашмхона ва қисмҳои рӯйи ҳамшафати он ноҳияи мушакҳои ноҳияи чашмхонаро ташкил медиҳанд (Расми 35. Топографияи чашмхона). Дар он милкҳои чашм ва ковокии чашмхона мавҷуд аст, ки вайро дар қисмҳои булбарӣ ва ретробулбарӣ ниёми гӯзаи чашм чудо мекунад. Пилкҳои чашм шиканҳои (чинҳои) чуфт мебошанд ва сатҳи пешу гӯзаи чашмо мепӯшонанд.

Қабатҳо. Пӯсти пилкҳо, махсусан пӯсти канори озоди пилкҳо хеле тунук ва нозук аст. Дар ин ҷо миҷгонҳо мерӯянд. Вай ба осонӣ пурчин мешавад ва гадуҳои зиёди ҷарбу арак дорад.

Хуҷайрабодии зерини пилкҳо ковок аст. Дар вай бофтҳои ҷарбӣ мавҷуд нест. Варамҳо (омосҳо) – е, ки хангоми процессҳои мавқеи илтиҳобӣ руҳ медиҳанд, дар вай озодона паҳн мешаванд ва хангоми садамабинӣ хунравӣ ба осонӣ руҳ медиҳад.

Табақаи мушакиро мушаки мудаввари чашм ташкил медиҳад. Вай аз қисмҳои беруни (қисми чашмхона) ва дарунӣ (қисми пилкҳои чашм) иборат мебошад. Лифҳои қисми чашмхона ба таври циркуляри (даврагӣ) мераванд. Хангоми кашишхӯрии онҳо



Расми 35. Топографияи чашмхона:

1 – m. levator palpebrae superior; 2 – m. rectus lateralis; 3 – m. obliquus inferior; 4 – m. rectus inferior; 5 – nn. et aa. ciliares breves; 6 – r. inferior n. oculomotorii; 7 – m. rectus lateralis et n. abducens; 8 – n. abducens; 9 – n. oculomotorius; 10 – a. carotis interna; 11 – n. opticus; 12 – a. ophthalmica; 13 – n. lacrimalis; 14 – gangl. ciliare; 15 – n. nasociliaris; 16 – m. rectus superior; 17 – n. et a. supraorbitalis; I – n. ophthalmicus; II – n. maxillaris; III – n. mandibularis; IV – gangl. trigeminale.

пилкҳои чашм саҳт пурчин мешаванд. Лифҳои қисми пилкҳо бошад, аз пайвандаки медиалӣ ба пайвандаки латералӣ ба таври қамоншакл ҷудо мешаванд. Кашишхӯрии онҳо роҳи милкҳоро наздик месозад. Қисми ками қабзаи мушакҳо аз лифҳои қисми пилкҳои чашм, ки ашкдонро иҳота кардааст, параҳа шуда ҷудо мешаванд ва онро қисми ашки ё мушакҳои ашк меноманд. (Pars lacrimalis). Ин мушак ҳангоми кашишхӯрӣ ва сустшавиаш ашкдонро танг ва васеъ мекунад. Ба гурӯҳи мушакҳои пилк инчунин мушакҳои бардорандаи пилки боло дохил мешавад. Дар сурати ҳалал ёфтани қобилияти ин мушак фаромадани пилки болопоз рух медиҳад.

Баъд, саҳфаи бофтаи пайвандӣ меояд, ки онро тағояки пилкҳо низ меноманд, гарчанде ки дар худ ҳучайраҳои бофтаи тағоякро надорад. Тағоякҳо (болоӣ ва поёнӣ) нӯги пилкҳоро ташкил дода, ба онҳо шакли муайяно муҳайё месозанд. Онҳо дар қанорҳои чашмхона тавассути бандакҳои (ligg.) медиалӣ ва латералӣ, ҳамчунин девораи саҳти чашмхона тасбит шудаанд. Тағояки болоӣ аз поёнӣ ду баробар васеътар аст.

Дар гафсии тағоякҳои милкҳо гадуҳо

(гадуҳои тағояки пилки чашм ё гадуҳои мейбомӣ) қарор доранд. Дар тағояки болоӣ 25–30 адад ва дар тағояки поёнӣ то 20 адад мебошанд. Гадуҳо барои молидани милкҳо усора (секрет) тавлид мекунад.

Дар қанорҳои пилкҳо 2–3 қатор миҷгонҳо мерӯянд. Дар наздикии решаи ҳар як миҷгон гадуи ҷарб мавҷуд аст, роҳи баромади вай дар фолликулаҳои (ҳалтачаҳои) мӯй қушода мешавад. Онҳо метавонанд, ки сироятнок шаванд ва гулмиҷҷаро ба вучуд оваранд.

Сатҳи дарунӣ ё ақибии пилкҳоро пардаи бофтаи пайвандии чашм (tunica conjunctiva) мепӯшонанд. Конъюктива (мултаҳима), ки аз наздикии қанори чашмхона ба ғӯзайи чашм мегузарад ва сатҳи пешии онро мепӯшонанд, мултаҳимаи ғӯзайи чашм ном дорад. Мултаҳимае, ки сатҳи ақибии пилкҳоро пӯшонид ва бо тағояк саҳт печидааст, мултаҳимаи пилкҳо ном дорад. Мултаҳима аз ноҳияи пилкҳо ба ғӯзайи чашм гузашта, ҳалтаи мултаҳимаро ба вучуд меорад, ки дар он гунбази болоӣ ва поёнӣ мавҷуд мебошад.

Дастгоҳи ашкии чашм аз гадуҳои ашк ва роҳҳои ашкбар иборат аст. Гадуи чашм аз ду қисм иборат мебошад. Қисми болоӣ ё

қисми чашмхона ва қисми поёнӣ ё қисми пилқҳо. Ин қисмҳоро пайҳои мушакҳое, ки пилқҳои болоиро мебардоранд, аз ҳамдигар ҷудо мекунанд. Роҳҳои ашқбар аз ҷӯйчаи ашқ, нуқтаи ашқ ва канали ашқ ташаккул ёфтааст.

Ашқе, ки аз гадудҳои ашқӣ мебарояд, ба ҳалтаи мултаҳима шорида дар сатҳи ғӯзайи чашм баробар тақсим мешавад ва онро мешӯяд. Агар пилқҳо ба ҳам ҷафс бошанд, ашқ аз ҷӯйчаи ашқ ба кӯли ашқ меравад. Кӯли ашқ дар кунҷи медиалии чашм воқеъ аст. Аз ин ҷо ба воситаи ду нуқтаи чашм (болоӣ ва поёнӣ), ки оғози канали ашқ ба ҳисоб мераванд, вай ба каналчаҳои ашқ дохил мешавад. Нуқтаҳои ашқ (як нуқта дар як пилқ) дар пистонакҳои ашқӣ дар кунҷи медиалии чашм ҷойгир шудаанд. Нуқтаи поёнии ашқ маъмулан аз нуқтаи болоӣ васеътар аст. Дар вақти баста (маҳкам) шудани нуқтаҳои ашқ ашқрезӣ мушоҳида мешавад. Аз нуқтаи ашқ каналҳои поёнӣ ва болоии ашқ ибтидо мегиранд, ки мутобиқан ба поён ва боло мераванд ва баъд ибтидо мегиранд, ки мутобиқан ба поён ва боло мераванд ва баъд таҳти кунҷи рост ҳам шуда, ба ашқдон меафтанд.

Ашқдон дар чуқурчаи ашқдон, ки онро шоҳаи пешониғии фуқи барин ва устухони ашқ ба вучуд овардааст, воқеъ мебошад. Мухтавии ашқдон ба воситаи маҷрои биниву ашқ, ки дар ковокии бинӣ, дар зери суфраи поёнӣ бини қарор дорад, хориҷ мешавад.

Чашмхона шакли аҳроми чортегадорро дорад. Қуллаи он ба қафо ба сӯроҳии босира нигаронида шудааст, асоси васеи он бошад, ба пеш нигоҳ мекунанд. Девораи болоии чашмхонаро устухони пешонӣ ва боли хурди устухони болшакл ташкил медиҳад. Вай дар айни замон каъри чуқурчаи пеши косаи сар ва ҷайби пешонӣ низ ба ҳисоб меравад. Протсессҳои фасоднок, ки дар ҷайби пешонӣ пайдо мешаванд, метавонанд дар баръакс процессҳои илтиҳобии чашмхона метавонанд ба пардаҳо ва ҷайбҳои мағзи сар бираванд.

Девораи поёнии чашмхона ба воситаи сӯроҳҳо ва роғҳо бо ноҳияҳои ҳамшафаташ

алоқаи васеъ дорад. Чунончӣ, тавассути канали босира, роғи болоии чашмхона ва сӯроҳии устухони галбершакл чашмхона ба ковокии косаи сар пайваст мешавад. Роғи поёнии чашмхона ва канали рухсораю чакка чашмхонаро ба чуқурчаҳои зери чакка ва болшаклу ком мепайвандад. Сӯроҳии ком ва канали биниву ашқ онро ба ковокии бинӣ пайваст мекунанд.

Ғӯзайи чашм (bulbus oculi) дар қисми пеши чашмхона воқеъ аст. Дар вай кутби пешмавҷуд аст ва ин кутб ба нуқтаи барҷаста-тарини қарния мутобиқат дорад. Кутби ақибӣ дар тарафи латералии баромадгоҳи асаби босира ҷойгир шудааст. Хате, ки харду кутбро мепайвандад, меҳвари берунии ғӯзайи чашм ном дорад. Устувои (экватори) чашм ғӯзайи чашмро ба қисмҳои пешу қафо ҷудо мекунанд.

Ҳастаи дарунии ғӯзайи чашмро 3 парда иҳота мекунанд: пардаи берунии фиброзӣ (лифӣ), мобайнии рағӣ ва дарунӣ (ҳиссӣ). Пардаи лифӣ дар қисми ақибӣ худ пардаи сафед ё склераро, дар қисми пешаш пардаи шаффофи қарния (cornea)-ро ба вучуд меорад. Пардаи рағии ғӯзайи чашм аз рағ бой аст. Пигменти сиёҳ дорад ва дар навбати худ ба се қисм тақсим мешавад: қисми пардаи билхоссаи рағӣ, қисми мижа, ва инабияи чашм ё инабия (iris). Дар маркази инабия сӯроҳии мудаввар – мардумакӣ чашм воқеъ аст. Пардаи дарунӣ, ё шабақия (retina) дарунтарин пардаи чашм мебошад. Дар он хучайраҳои рӯшноӣ – ҳисқунандаи босира мавҷуданд, ки қаламчашакл ва кӯзачашакланд.

Ҳастаи дарунии чашм аз муҳити рӯшноӣ-ши канандаи шаффоф иборат аст: қисми шишамонанд (corpus vitreum), гавҳараки чашм ва рутубати обдор, ки камераҳои пешу ақибӣ ғӯзайи чашмро пур кардааст.

Вай дар қисми ретробулбарии чашмхона қарор дорад. Ғӯзайи чашмро аз қисми ҷарбдор саҳфаи ниёмӣ ҷудо месозад.

Дар қисми ақибии чашмхона инчунин мушакҳои часим мавҷуданд: 4 мушаки рост (болоӣ, поёнӣ, медиалӣ ва латералӣ) ва ду мушаки қач (болоӣ ва поёнӣ).

Ҳамаи мушакҳои гуӯаи чашм, ба ғайр аз мушаки поёнии қач аз қуллаи чашмхона, аз ҳалқаи поёнии пайӣ сар мешаванд. Ин ҳалқа сӯроҳии канали босираро фаро мегирад.

Мушаки поёнии қачи ғӯзай чашм аз сатҳи чашмхонагии фуқи барин, наздикии ҷуқурҷай ашқдон оғоз мешавад. Ба воситаи ин ҳалқа ҳамҷунин асабҳои босира, ҳаракатдиҳандаи чашмҳо ва биниву мижа ва шарёни чашм ба чашмхона мегузаранд.

Хунтаминкунии ҳамаи бофтаҳои чашмхона, инҷунин ғӯзай чашм аз ҳисоби шарёни чашм сурат мегирад. Вай шоҳай шарёни дарунии хоб ба шумор меравад. Шарёни чашм аз шарёни дарунии хоб ҷудо шуда ба косаи сар меравад ва ба воситаи канали босира (яҷоя бо асаби босира) ба ковокии чашмхона мебарояд ва дар он ҷо ба шоҳаҳо ҷудо мешавад. Шарёни чашм бо шоҳаҳои шарёни берунии хоб ба таври васеъ пайваст (анамеолиз) мешавад.

Варидҳои чашм дар девораҳои болоӣ ва поёнии чашмхона ҷойгиранд. Онҳо дар ақиб омезиш ёфта, танаи умумӣ ё бофта (plexus) – ро ба вучуд меоранд. Аз вай хун ба ҷайби роғдор (cavernosus) меравад. Варидҳои чашмхона бо шабақаҳои сатҳӣ ва амиқӣ руи анастомозӣ зиёд доранд.

Асабгирии бофтаҳои чашмхона аз ҳисоби асаби чашмхона амалӣ мешавад, ки вай асаби асосии ҳисқунанда ба ҳисоб меравад. Асаби маҳсуси ҳисқунанда асаби босира аст. Вай аз лифҳо таркиб ёфтааст, он лифҳоро шоҳаҳои мултиполярӣ ҳуҷайраҳои асабии пардаи дарунии ғӯзай чашм ба вучуд овардаанд.

Асабҳои ҳаракатдиҳанда асаби ҳаракатдиҳандаи ғӯзай чашм ва дурқунанда мебошанд. Онҳо мушакҳои чашмро бо асаб таъмин мекунанд. Мушаки мустақими ғӯзай чашмро асаби барандаи ғӯзай чашм, мушаки болоии қачро асаби ғарғара ва мушакҳои боқимондари (мушакҳои поёни ва болоӣ ва медиалии рост, мушаки поёнии қач ва мушаки бардорандаи пилки боло) асаби ҳаракатдиҳандаи ғӯзай чашм бо асаб таъмин мекунанд.

Ҳудуд. Ноҳияи биниро аз боло хати қундаланге, ки нӯғҳои медиалии абрувоиро мепайвандад, аз поён хати қундаланге, ки аз тариқи асоси қисми мутаҳарриқи девораи бинӣ мегузарад ва аз паҳлӯ ҷинҳои биниву лунҷ ва биниву лабҳо маҳдуд месозанд.

Ноҳияи биниро ба бинии беруни (nasus externus), ковокии бинӣ ва ҷайбҳои наздибинӣ ҷудо мекунанд.

Бинии беруни аз устухону тағоякҳои нӯғтези ба ахроми сетегадори монанд иборат буда, бо пӯст пушонии шудааст. Дар он беҳи бинӣ ва дар поёнтарии он тегаи бинӣ мавҷуданд. Тегай бинӣ ба нӯғи бинӣ мегузарад. Сатҳҳои паҳлӯӣ мутаҳарриканд ва болҳои биниро ташкил медиҳанд. Канори поёнии озои бинӣ сӯроҳҳои биниро ба вучуд меорад, ин сӯроҳҳо ба ковокии бинӣ мераванд. Асоси устухонҳои биниро устухонҳои ҷуфти бинӣ ва шоҳаҳои пешонигии устухонҳои фуқи барин ташкил медиҳанд. Онҳо яҷоя бо тегаи пеши бини сӯроҳии ноқшақиро ба вучуд меоранд. Қисми тағоякии бини аз тағоякҳои ҷуфти латералӣ, иловағӣ, қалон ва хурди парай (нармаӣ) бинӣ ва девораи бинӣ иборат аст.

Қабатҳо. Пӯсти беҳи бини тунук ва суфта буда, ба осонӣ ҷин мешавад, дар ноҳияи нӯғи бинӣ ва параҳои бинӣ пӯст зичтар буда, бо бофтаҳои дар зераш хобидағӣ саҳт печидааст ва гадудҳои бисери қарбӣ дорад. Дар пӯсти бинӣ гадудҳои арақӣ мавҷуд аст. Дар даромадгоҳи ковокии бинӣ, ки қисми онро ташкил медиҳад ва бо пӯст пушонии шудааст, мӯй мебарояд. Аз ин рӯ дар ин ҷо баромадани пучак ва сикоз имқонпазир аст. Дар ноҳияи параҳои бинӣ, дар ҳуҷайраҳои зерпӯстӣ, ки қарб надорад, мушакҳои васеқунандаву тангқунандаи даромадгоҳи бинӣ мавҷеъ доранд.

Хунтаъминкунии бинии беруни тавассути анастомози шоҳаҳои шараянҳои чашм ва рӯй дохил шуда, ба воситаи онҳо ба ҷайби роғдор мераванд. Дар байни воридҳои анастомозҳои зиёде мавҷуд аст.

Ақсулҷараёни лимфавӣ асосан дар гиरेҳҳои фуқи зерин ва каме дар гиरेҳҳои на

здигуши рух медиҳад.

Асабгирии (иннерватсия) ҳискунии бинии берунӣ аз шоҳаҳои якум ва дуҷуми асаби сетора ба вучуд меояд. Мушакҳои бинии беруниро шоҳаҳои асаби рӯй бо асаб таъмин мекунад.

Ковокнии бинӣ (*cavitas nasi*) тавассути миёндевор ба ду қисм (аксари вақт қисмҳои нобаробар) ҷудо мешавад. Онҳо дар пеш дар сӯроҳҳои бинӣ ва дар қафо дар қисми бинигии балъумхонаҳо кушода мешаванд.

Дар ҳар як қисми бини чор девора мавҷуд аст: девораҳои болоӣ, поёӣ, дарунӣ ва берунӣ. Девораи болоӣ (сақфи) биниро устухонҳои бинӣ ва пешонӣ, саҳфаи галбершакл, хучайраҳои устухони галбершакл (қисми зиёди сақф) ва қисми устухони фонашакл ташкил медиҳанд. Ба воситаи сӯроҳҳои зиёди саҳфаи галбершакл лифҳои асабии шомма (бӯй) мегузаранд.

Девораи поёӣ (қаъри ковокии бинӣ аз шоҳаҳои комии фуки барин ва саҳфаҳои уфуки (горизонталӣ) устухони ком (коми саҳт) ба вучуд меояд. Ин устухонҳо дар хати мобайнӣ васл шуда, тегаи устухонро ба вучуд меоранд. Канори қисми ақибӣ миёндевори бинӣ (*vomer*) ва тағояки миёндевори бинӣ ба он васл мешаванд. Девораи поёӣ ковокии биниро аз ковокии бинӣ маҳдуд месозад. Дар ҳолати ҳалал ёфтани инкишофи чанинӣ (эмбрионалӣ) ва пурра баста нашудани ковоқи роғ ба вучуд меояд, ки онро насабзидани ком ё «коми гург» меноманд. Дар пеш ва мобайнӣ девораи поёӣ канали дандони пеш воқеъ аст, ки ба воситаи он рағҳо ва асабҳои ҳамноми он мегузаранд. Девораи дарунӣ бинӣ ё миёндевори биниро саҳфаи перпендикулярӣ устухони галбершакл, қисми ақибӣ миёндевори бинӣ ва тағояки миёндевори бинӣ, ки канори болоӣ он тегаи биниро ташкил додааст, ба вучуд овардаанд. Миёндевор маъмулан номутаносиб, бештари мавридҳо қач аст. Аз ҳад зиёд қач шудани вай бо бинӣ нафас гирифтани душвор месозад ва амалиёти ислоҳ кардани он ба миён меояд.

Соҳтмони девораи берунии ковокии бинӣ

нисбатан мураккабтар аст. Дар ташаккули он устухонҳои бинӣ ва ашк, лабиринти устухони галбершакл, сатҳи бинигии қисми фуки барин ва шоҳаи пешонигии он, саҳфаи перпендикулярӣ устухони ком ва саҳфаи медиалии шоҳаи болшакли устухони фонашакл иштирок мекунад. Дар девораи берунӣ се суфраи бинӣ мавҷеъдоранд: суфраи болоӣ, мобайнӣ ва поёӣ. Онҳо дар ковокии бинӣ озодона овезонанд. Ду суфраи болоӣ шоҳаи устухони галбершакл ва суфраи поёӣ устухони мустақил мебошанд. Дар байни суфраҳои бини роҳҳои бини ба вучуд меоянд. Роҳи болоӣ бинӣ дар байни суфраҳои болоӣ ва мобайнӣ бини қарор дорад (кутоҳтарин аст). Дар вай чайби устухони фонашакл ва хучайраҳои ақибӣ устухони галбершакл кушода мешаванд. Роҳи мобайнӣ бини дар байни суфраҳои мобайнӣ ва поёӣ бини ҷойгир шудааст. Дар он сӯроҳи чайби пешонӣ ва фуки барин, хучайраҳои пешӣ ва мобайнӣ устухони галбершакл кушода мешаванд.

Роҳи поёӣ бинӣ аз ҳама дароз мебошад. Онро аз боло суфраи поёӣ бинӣ ва поён қаъри ковокии бини маҳдуд кардаанд. Дар ин ҷо сӯроҳи канали биниву ашк кушода мешавад. Ҳама роҳҳои бини дар ақиб, дар фосилае кушода мешавад, ки дар ҳарду тарафи миёндевори бини қарор дорад. Онҳо ба воситаи хонаҳо (кифчаҳо) ба қисми бинигии балъум алоқаманд мешаванд. Пардаи луобии ковоқи бини бо қабати яклухт тамоми девораҳои онро мепӯшонанд ва дар чайбҳои наздибинигӣ давом меёбанд. Вай ба ноҳияҳои нафасгирӣ ва шомма (бӯйгирӣ) ҷудо мешавад. Ноҳияи нафасгирии бинӣ фосилаи аз қаъри ковокии бини ба боло то баробари канори поёӣ садафи мобайнӣ биниро ишғол мекунад. Ноҳияи шомма бошад, дар қисмҳои бологии бинӣ, аз сақф то қисми болоӣ суфраи мобайнӣ бинӣ ҷойгир шудааст.

Ба чайбҳои наздибинигӣ чайбҳои фуки барин, пешонӣ, чайбҳои устухони фонашакл ва устухони галбершакл дохил мешаванд.

Чайби фуки барин (*sinus maxillaris*) дар

чисми фуки барин қарор дорад ва калонтарин чайб ба ҳисоб меравад. Шакли чайб тағирёбанда аст, ба аҳроми се ё чорқирадор шабоҳат дорад.

Чайб дорои девораҳои болоӣ, пешӣ, ақибӣ ва медиалӣ аст. Девораи болоӣ шакли секунҷаро дорад, дорои канали чашмхона аст ва қаъри чашмхонаро ташкил медиҳад. Баъзан дар ноҳияи канали девораи болоӣ чайб мавҷуд нест. Девораи пешӣ аз сатҳи пеши фуки барин, девораи поёни, ки қаъри чайбро ташкил медиҳад, аз шоҳан алвеолярӣ дар дарозии аз дандони ашк то дунгичаи фуки барин, иборатанд. Аксар мавридҳо решаи дандонҳои майда ва калони курсӣ аз чайб тавассути саҳфаи туноқи устухонӣ ҷудо шуда меистанд, баъзан аз зери пардаи луобӣ озодона мегузарад. Ин боиси синусити одонтегенӣ мешавад.

Девораи ақибии чайб аз дунгичаи фуки барин, дар чуқурчаи устухонӣ болшаклу ком хобидааст, ташкил меёбад. Девораи медиалӣ ба роҳҳои мобайнӣ ва поёнии бинӣ ҳамшафат аст, дар дарозии мобайнии роҳи бинӣ асоси устухонӣ надорад. Дар ин ҷо чайби фуки барин бо ковокии бинӣ тавассути сӯроҳӣ пайваст мешавад.

Дар навзодҳо чайбҳои фуки барин мумкин аст, ки вучуд надошта бошанд, ва ё хеле майда бошанд. Фақат онҳо дар даҳсолагии шакли чайби калонсолиро соҳиб мешаванд.

Чайби устухонӣ пешонӣ (*s. frontalis*) дар ғафсии пулаки устухонӣ чакка дар ақибӣ камони фавқабру қарор дорад. Шаклаш ба аҳроми сетегадори сарнагун монанд аст. Шакл ва андозаи вай тағирёбанда аст. Дорои чор девора мебошад. Девораи пеш аз фавқабру иборат аст. Девораи ақибӣ (тунук аст) дар айни замон девораи чуқурчаи мобайнӣ косан сар низ ба шумор меравад. Девораи поёни девораи болони чашмхона низ буда, дар фосилаи начандон калон бо ҳучайрачаҳои устухонӣ ғалбершакл ва ковокии бинӣ ҳамхудуд аст. Девораи дарунӣ ҳичобе мебошад, ки вайро ба ду қисми нобаробар ҷудо месозад. Чайби ҷабинӣ ба воситаи сӯроҳии чайби ҷабини дар роҳи мо-

байнӣ бини кушода мешавад. Чайби пешонӣ дар навзодон мушоҳида намешавад. Вай дар 2 – 3 солагии ташаккул меёбад.

Чайби устухонӣ фонашакл дар чисми устухонӣ фонашакл қарор дорад ва дорои дорои девораҳои болоӣ, поёни, ақибӣ ва латералӣ аст. Тавассути деворае, ки девораи медиалӣ ба ҳисоб меравад, чайб ва қисмҳои чап ва рост тақсим мешавад. Девораи болоиро зини туркӣ ташкил медиҳад. Ба вай аз боло қисми пешониғии майна ба гипофиз мечаспад. Дар пеши он салиби асаби босира аст. Девораи мобайнӣ сақфи қисми биниғии балъум ва ковокии биниро фаро мегирад. Девораи пеш ба ковокии бинӣ нигаронида шудааст. Дар девораи пешии чайб сӯроҳии бароранда мавҷуд аст, ки ба роҳи болоии бинӣ мебарад. Девораи ақибӣ ғафстар аст, бо чуқурчаи ақибии косан сар ҳамхудуд аст ва аз қисми базилярӣ устухонӣ пушти сар мегузарад. Девораи латералӣ чайби девораи паҳлугии устухонӣ фонашакл аст, ки дар ин ҷо болҳои калон васл мешаванд. Вай бо шарёни дарунии хоб ва чайби горӣ, ки аз девораи паҳлугии вай асабҳои ҳаракатдиҳандаи чашм, гаргара ва дуркунандаву шоҳан якуми асаби сетора мегузаранд, ҳамхудуд мебошанд. Бо чунин сохтмонҳои муҳим ҳамшафат будани чайби устухонӣ фонашакл сабаби пайдо шудани аворизи илтиҳобии он мешавад.

Чайбҳои устухонӣ ғалбершакл аз ковокиҳои зиёди вайроншакл иборат аст, ки ҳучрачаҳо ном доранд ва лабиринти ғалбериро ташкил медиҳанд. Ҳучрачаҳо дар харду тарафи саҳфаи перпендикулярӣ қарор доранд. Ҳучайраҳои пешӣ, мобайнӣ ва ақибӣ мавҷуданд. Аз тарафи латералӣ чайбҳо бо девораи медиалии чашмхона ҳамхудуданд. Девораи медиалӣ девораи латералии ковокии бинӣ ба ҳисоб меравад. Ҳучрачаҳо аз боло дар чуқурчаи косан сар меҳобанд ва онҳоро девораи нозуқи устухонӣ аз ҳам ҷудо месозад. Онҳо аз поён ба чисми фуки барин мечаспад. Ҳучайрачаҳои мобайнӣ ва пешии устухонӣ ғалбершакл дар роҳи мобайнӣ бинӣ ва ҳучрачаи поёнии он дар роҳи

болоии бинӣ кушода мешаванд.

Шарёни асосии бо хун таъминкунандаи ковокии бинӣ шарёни устухони фонашаклу ком аст, вай шохаи шарёни фуки барин ба шумор меравад. Аз вай ба девораи паҳлӯгии бинӣ, миёндевори бинӣ ва ба тамоми ҷайбҳои наздибинигӣ шохаҳо тақсим мешаванд. Дар хунтаъминкунии ковокии бинӣ шарёнҳои пешӣ ва ақибии устухони галбершакл низ иштирок мекунад, ки шохаи шарёни чашм ба ҳисоб меравад. Варидҳое, ки шарёнҳоро ҳамроҳӣ мекунад, бофтро ба вучуд меоранд. Ақсулҷараёни варидӣ дар варидҳои рӯй ва чашм рух медиҳад.

Хусусияти махсуси хунтаъминкунии ковокии бинӣ ин аст, ки дар пардаи луобии мусалласи пеши ковоқӣ бофти зичи рағҳо ба вучуд меояд ва сабаби аз бини хун рафтани низ инҳоянд. Ин ҷойро минтакаи хунравии бинӣ номидаанд.

Ақсулҷараёни лимфавии қисмҳои пеши бинӣ дар гирехҳои лимфавии фуки зерин, қисмҳои мобайниву ақибӣ дар гирехҳои лимфавии чуқури гардан сурат мегирад.

Дар ковокии бинӣ асабгирии (иннервация) шоммавӣ ва умумӣ (ҳиссӣ ва ифрозӣ) мавҷуд аст. Иннервацияи шоммавӣ тавасути шохаҳои якум (асаби чашм) ва дуҷум (асаби фуки барин) – и асаби сетора сурат мегирад. Асабҳои пешӣ ва ақибии устухони галбершакл, ки аз шохаи якуми асаби сетора ҷудо мешаванд, қисмҳои паҳлӯӣ ва сақфи биниро бо асаб таъмин мекунад. Шохаҳои дарунии бинигии асаби зерчашмхона қисмҳои пеши ковокии биниро аз асаб таъмин мекунад. Аз гирехи болшаклу ком шохаҳои ақибии бинӣ ҷудо мешаванд. Дар таркиби ин шохаҳо лифҳои ифрозӣ (секреторӣ) мавҷуданд. Асаби биниву ком миёндевори биниро аз асаб таъмин мекунад.

Ноҳияи даҳон (regio oralis)

Сарҳад. Ноҳияи даҳонро аз боло хати уфуқие, ки аз асоси миёндевори бини мегузарад, аз поён хати уфуқие, ки аз чини зерманаҳу лаб мегузарад ва аз паҳлӯ чинҳои биниву лаб маҳдуд месозанд. Ин ноҳия ба ноҳияи лабҳо ва ковокии даҳон ҷудо меша-

вад. Дар ноҳияи ковокии даҳон ҳангоми ҷафс будани дандонҳо ду қисматро муайян мекунад: даромадгоҳи даҳон ва ковокии билхосаи даҳон (cavitas oris propria).

Роғи даҳон (rima oris) – ро лабҳои поён ва боло маҳкам мекунад. Онҳо аз чинҳои мулоим иборатанд. Он чинҳоро аз дарун пардаи луобӣ ва аз берун пӯст мепӯшонанд. Онҳо дар таркиби худ қабати мушакӣ доранд.

Қабатҳо. Пӯсти лабҳо тунук мебошад. Дар таркиби худ гадулҳои зиёди ҷарбу арақӣ низ дорад. Ба пардаи луобӣ мегузарад. Пардаи луобӣ дар қисми ақибии лабҳо тоб хурда, ба ноҳияи лунҷҳо ва милқҳо меравад. Ҳангоми ба шохаҳои алвеолярӣ гузаштани пардаи луобии лабҳо дар хати мобайни лаҷомақҳо пайдо мешаванд. (strenuli)

Ҳуҷайрабофти зеринӯстӣ сусти инкишоф ёфтааст. Ин ҳолат имконият медиҳад, ки пӯст бо қабатҳои зерини мушакӣ бичаспад. Мушаки лабҳо аз мушаки лабҳои поёнӣ ва болоӣ ва мушаки мудаввари даҳон иборат аст. Дар байни қабати мушакҳо ва пардаи луобии лабҳо ҳуҷайрабофти ковоқи зерилуобӣ қарор дорад. Дар вай гадулҳои луобӣ, рағҳо ва асабҳо мавҷуданд.

Хунтаъминкунии онро шохаҳои шарёни пешонӣ – шарёнҳои поёнӣ ва болоии лабҳо ва шохчаҳои шарёнҳои зерини чашмхона ва манаҳ ба ўҳда доранд. Одатан, шарёнҳои поёнӣ ва болоии тарафҳои ҷапу ростии лабҳо дар хати мобайни пайвасти мешаванд ва ҳалкаи сарбастасро ба вучуд меоранд. Амалӣти ноҳияи хун боиси хунравии зиёд мешавад. Варидҳои лабҳо шарёнҳои ҳамномашонро ҳамроҳӣ мекунад. Онҳо шабакаи зичи анастомозҳои зиёдро ташкил дода, асосан ба вариди рӯй меафтанд ва дар пайдошавии тромбозу тромбофлебит роли калон мебозанд.

Асабгирии ҳиссии пӯст ва пардаи луобии лабҳоро шохаҳои дуҷум (лаби боло) ва сеҷум (лаби поён) – и асаби сетора тавин мекунад. Мушакҳои лабро асаби рӯӣ бо асаб таъмин мекунад.

Рағҳои лимфавии лабҳо лимфаро ба гирехҳои лимфавии зерифуқи поёнӣ ва лунҷҳо мебаранд. Илова бар ин аз мусалласи (сея



Расми 36. Коми сахт ва нарм: 1 - a. palatina major; 2 - n. nasopalatinus; 3 - gl. palatinae; 4 - m. buccinator; 5 - m. masseter; 6 - m. palatopharyngeus; 7 - tonsilla palatina; 8 - m. palatoglossus; 9 - m. styloglossus; 10 - lingua; 11 - uvula; 12 - m. pterygoideus medialis; 13 - n. lingualis; 14 - m. constrictor pharyngis inferior; 15 - m. tensor veli palatini; 16, 17 - nn. palatini minores; 18 - n. palatinus anterior; 19 - cavitas dentis.

ки) мобайнии лаби поён акулҷараёни лимфавӣ бевосита дар гирехҳои лимфавии манаҳ ба вукӯ мепайвандад. Рағҳои лимфавии ҳарду тарафи лабҳо байни худ ба таври васеъ анастомоз мешаванд. Ин ҳолатро ҳангоми амалиёти саратони лаби поён, яъне гирифта партофтани гирехҳои лимфавии манаҳ ва ғадудҳои луобии ҳарду тараф (амалиёти Вана) фаромӯш набояд кард.

Даромадгоҳи даҳон аз фосилаи роғмонанд, ки дар байни лабҳову лунҷҳо аз як тараф ва дандонҳову мишқҳо аз тарафи дигар қарор дорад. Дар вақти чафс кардани дандонҳо вай аз ковокии билхоссаи даҳон ҷудо мешавад ва фақат бо фосилаҳои байни дандонҳо ва фосилаи ақиби дандони калони курсии сеюм пайваст мешавад. Ҳангоми шахшавии мафсали чаккаву фуки зерин, вақте ки фуки зерин ҳаракат карда наметавонад, ин фосиларо барои дохил кардани гизо истифода мекоранд.

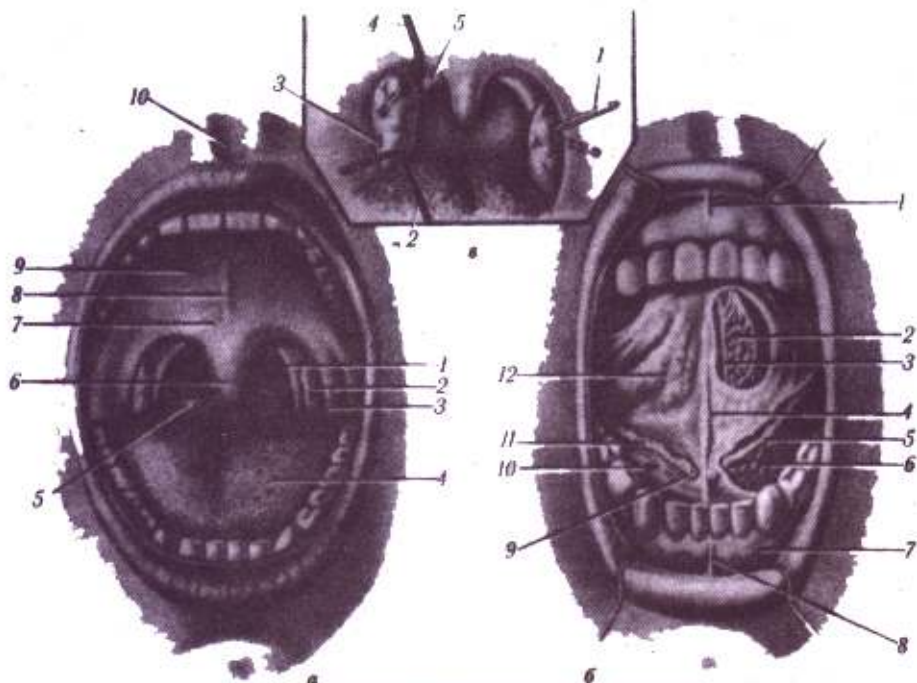
Дар ҷойҳое, ки пардаи луобии лабҳо ва лунҷ ба шоҳаҳои алвеолярӣ мегузаранд, дар поён ва боло сақфи даромадгоҳи даҳон ба вучуд меояд. Ва чинҳое, ки аз чинҳои пар-

даи луобӣ ба вучуд омадаанд, чинҳои гузариши даромадгоҳ, номида шудаанд. Сақфи болоӣ одатан дар поёнтари чайби фуки барин воқеъ аст, ки ҳангоми амалиёти синусит дониستاني он муҳим аст. Дар даромадгоҳи даҳон маҷрои ғадудҳои майдаи луобӣ (лунҷи ва лабӣ), ҳамчунин дар як тараф яктоғӣ маҷрои ғадуди назди гӯш кушода мешавад. Маҷрои наздигӯшӣ (ductus parotidicus) дар муқобили дандони курсии калони болоӣ, дар барҷастагии наҷандон зиёди пардаи луобии лунҷ пистонаки ғадуди назди гӯш кушода мешавад.

Ковокии билхоссаи даҳон (cavitas oris propra) ҳангоми маҳкам будани даҳон шакли роғи тангро дорад. Ин роғро аз боло коми сахт, ки аз ақиб ба коми нарм мегузарад, аз пеш ва паҳлӯ дандонҳо, пилқҳо ва шоҳаҳои алвеолярӣ фукҳо, аз поён забон ва диафрагмаи даҳон ташкил додаанд. Бо қисми даҳонии балъум (pars oralis pharyngicus) ковокии даҳонро ҳалқум (sames) мепайвандад.

Коми сахт (palatum durum)-ро шоҳаҳои фуки барин, ки дар хати мобайнии ком пайваст мешаванд ва саҳфаҳои уфуқии устухонҳои ком, ки бо пардаи луобӣ пушонид шудаанд, ташкил медиҳанд. Ин васлшавӣ дарзро (raphe palati) ба вучуд меорад. Дар нӯги пешии он чинҳои кундаланги ком қарор дорад. Коми сахт бо барҷастагии хамидааш сақфро ташкил медиҳад. Шакли сақф тағйирёбанда аст, аз ин рӯ ком метавонад, ки баланд ва борик ё паст ва васеъ шавад. То баромадани дандонҳо сақф суст инкишоф меебад ва одатан ком ҳамвор аст.

Қабатҳои коми сахтро пардаи луобӣ ва ғадудҳои устухонпарда ва устухон ташкил медиҳад. Пардаи луобӣ дар қисми пеши ком якҷанд (2 - 6) чини кундаланг ва дар ноҳияи сӯроҳии дандонҳои пеш барҷастагиро дар шакли пистонаки дандони пеш ба вучуд меорад. Қисми ақибии коми сахт суфта аст. Пардаи луобӣ дар тамоми дарозии коми сахт бо устухонпарда сахт часпидааст, зеро дар ин ҷо асоси зерилуобӣ вучуд надорад. Илова бар ин устухонпардаву пардаи луобӣ ғадудҳои луобӣ ва зардобиюлуобӣ, ҳамчу



Расми 37. Ковокии дахон: а - намули умумӣ:

1 - arcus palatopharyngeus; 2 - tonsilla palatina; 3 - arcus palatoglossus; 4 - dorsum linguae; 5 - isthmus faucium; 6 - uvula; 7 - palatum molle; 8 - raphe palati; 9 - palatum durum; 10 - philtrum; 6 - каъри чавфи дахон; 1 - frenulum labii superioris; 2 - gl. linguales; 3 - n. lingualis; 4 - frenulum linguae; 5 - ductus submandibularis; 6 - gl. sublingualis; 7 - gingiva; 8 - frenulum labii inferioris; 9 - caruncula sublingualis; 10 - diaphragma oris; 11 - plica sublingualis; 12 - facies inferior linguae; в - халқум; 1 - зонд дар қисаи пеши чуқури бодомак; 2 - зонд дар паси чини секунча; 3 - чини секунча; 4 - зонд дар тегаи бодомак; 5 - чуқурчаи болои бодомак.

нин бофтаи пайвандӣ қарор доранд. Бофтаи пайвандӣ пардаи луобиро бо устухонпарда ва устухон сахт васл мекунад. Дар қисмҳои пахлуии ком, дар сарҳадаш бо шохаи алвеолӣ ва дар ҷойҳои ба коми нарм гузаштани қабати ғадуҷӣ ғафс мешавад ва пардаи луобӣ ба осонӣ аз асоси зерилуобӣ ҷудо мешавад.

Коми нарм (palatum molle) давоми бевоқифаи коми сахт мебошад ва сохтмони мушакӣ нест, ки асоси лифӣ (апонервози комӣ) дорад ва онро аз ҳарду тараф пардаи луобии дорон асоси ковоки зерилуобӣ ва ангиҷи ғадуҷҳои луобӣ мепӯшонанд.

Коми нарм аз мушакҳои зерин таркиб меёбад: мушаки тарангкунандаи пешпардаи ком, мушаки кому ҳалқ, мушаки кому забон ва мушаки забонча. Сарҳади ковокии дахон ва ҳалқро (гулӯғоҳ) ташкил медиҳад. Ҳалқумро қанори ақибии коми нарм маҳ-

дуд месозад. Вай дар пахлуҳо ва қанонақҳои ком - қанони пешии кому забон, қанони ақибии кому ҳалқ, забончаи ком ва дар поён ба беҳи забон мегузарад.

Дар байни қанонақҳои ком бодомакҳои ком қарор доранд. Онҳоро аз девораи пахлуии ҳалқ хуҷайрабодфии қовок ҷудо мекунад. Сатҳи бодомакҳо ҳамвору суфта нест, чуқуракҳо дорад. Онҳоро дар тарафи ковокии дахон пардаи луобӣ пушонидааст, ки ба чуқуракҳои бодомак мебарояд. Сохтмони бодомакҳои ком барои нигоҳ доштани микроорганизмҳои патогенӣ ва пешрафти равиши илтиҳобӣ шароит фароҳам меорад. Онҳо бештар хусусияти музминӣ мегуҳанд (тонзилити музмин).

Бодомакҳои ком яқоя бо бодомакҳои ҳалқ, забон ва найчаҳо ҳалқаи лимфавии ҳалқро (ҳалқаи Пирогов - Валдейр) ба вуҷуд меорад.

Хунтаъминкунии бодомакхоро шарёнҳои болоравандаи ҳалқ (аз шарёни берунии хоб) ва шарёни ком (аз шарёни рӯй) ва шарёни поёнравандаи ком (аз шарёни фуки барин) ба ўҳда боранд.

Хунтаъминкунии коми сахту нарм бо ёрии шарёнҳои калон ва хурди ком, ки шоҳаи шарёни поёнравандаи ком ва шарёни болоравандаи ҳалқ ба ҳисоб меравад, амалӣ мешавад. Ноҳияи пеши коми сахтро шарёни дандонҳои пеш бо хун таъмин мекунад. Ҷараёни вариди дар вариҷҳои ҳамном, ки ба бофтҳои вариҷии устухонии болшаклу ҳалқ меафтанд, сурат мегирад.

Ақсулҷараёни лимфавӣ дар гирехҳои лимфавии ҳалқ ва гирехҳои амики гардан руҳ медиҳад.

Асабғирии коми сахту нарм тавассути асабҳои калони ком ва биниву ком, ки аз асаби фуки боло пайдо мешаванд, амалӣ мешавад. Ҳамаи мушакҳои коми нарм, ба гайр аз мушакҳои тарангкунандаи пешпардаи ком аз бофти ҳалқ (*plexus pharyngeus*), аз асаби фуки зерин асаб мегиранд.

Қаъри ковокии даҳон дар байни устухони зерини забон ва фуки зерин қарор дорад.

Аз забон ва мушакҳои он иборат аст: мушакҳои манаҳу забон, мушаки дарфишшакл, мушаки зеризабону забон ва диафрагмаи забон. Вайро мушаки фуки зерини забон ба вучуд меорад. Дар болои диафрагмаи даҳон мушаки манаҳуи зерини забон, дар зерини диафрагма мушакҳои думоҳичадор ва дарафишшаклуи зерини забон қарор доранд.

Дар зерини пардаи луобии қаъри ковокии даҳон, мушакҳо ва узвҳои ин ҷо фосилаи хучайрабофти мавҷуд аст.

Фосилаҳои паҳлуии хучайрабофти қаъри ковокии даҳонро аз дарун забон ва аз берун фуки зерин маҳдуд месозанд. Дар онҳо гадудҳои луобии зеризабон, ки бо хучайрабофти ихота шудаанд ва маҷрои калон доранд, меҳобанд. Онҳо ба сарҳади дарунии гадудҳои мераванд ва дар он ҷо якҷоя бо маҷрои гадудҳои зерини фуки зерини қушода мешаванд. Аз ҳиссаҳои алоҳидаи гадудҳои зерини забон 18 – 20 маҷрои майдаи зерини забон ҷудо мешавад. Онҳо дар ковокии даҳон дар даро-



Расми 38. Қаъри ковокии даҳон:

1 – насқ; 2 – *m. longitudinalis inferior*; 3 – *a. lingualis*; 4 – *m. hypoglossus*; 5 – *cavitas dentis*; 6 – *n. hypoglossus*; 7 – *v. lingualis*; 8 – *a. sublingualis*; 9 – *m. mylohyoideus*; 10, 14 – *m. geniohyoideus*; 11 – *a. facialis*; 12 – *n. lingualis*; 13 – *gl. et ductus submandibularis*.

заи чини зерини забон қушода мешаванд.

Фосилаи дарунии байнимушакӣ сохтмони тоқ буда, дар байни ду мушаки манаҳуи забон қарор дорад.

Фосилаҳои берунии байнимушакӣ сохтмони чуфт буда, дар байни мушакҳои манаҳуи забон ва мушаки зерини забон ҷойгиранд. Дар зерини диафрагмаи фосилаи чуфти хучайрабофти фуки зерин қарор дорад. Дар он гадудҳои луобии зерини фуки зерин ва фосилаи тоқи байнимушакии фуки зерин ва ишқамчаҳои пешии мушакҳои думоҳичадор мавҷе доранд.

Протсессҳои фасодие, ки дар фосилаҳои хучайрабофти байнимушакӣ пайдо мешаванд, метавонанд, дар ҳудуди қаъри ковокии даҳон паҳн шаванд ва дар ноҳияҳои ҳамшафат – фосилаи назди ҳалқ (дар равиши асаби забону ҳалқ ва мушаки дарафишшакл), ноҳияи амики рӯй (ба равиши асаби забон), ноҳияи зерини забон (бар равиши асаби зеризабон ва рағҳои забон) низ гузаранд.

Забон (*lingua s. glossa*) узви мушакӣ аст. Дорони бех (*ralix*), қисм, нӯғ (*apex*), ду сатҳ – сатҳи болоӣ ё рӯи забон ва сатҳи поёӣ мебошад. Ҳарду сатҳ дар қанорҳои забон пайваст мешаванд.

Дар рӯи забон дар хати сағиалӣ ҷӯяи мо

байни қарор дорад. Дар гафсии забон мувофиқи ин ҷӯя ба таври амудӣ (вертикалӣ) саҳфаи борики бофтаи пайвандӣ – девораи забон гузашта, забонро ба ду қисми тақрибан мутаносиб ҷудо мекунад. Дар рӯи забон, дар байни ҷисм ва беҳи забон ба таври кундаланг ҷӯяи рӯякии сарҳади забон ҷойгир шудааст. Шақли вай ба кунҷе монанд аст, ки ба пеш кушода шудааст ё ба ҳарфи лотинии V шабоҳат дорад. Дар нӯги ин кунҷ сӯроҳии сарбаста – боқимондаи маҷрои сипару забон мавҷуд мебошад. Дар сурати насабзидани ин маҷро киста ва носурҳои мобайнии гардан мушоҳида мешавад, ки табобати ҷарроҳиро талаб мекунад.

Пардаи луобӣ забонро аз паҳлӯ ва болояш пурра мепӯшонад, вале аз поён ноҳияи ҷисм ва беҳи забонро мепӯшонаду бас. Дар ақиби хати ҳамхӯдуд шақли пардаи луобии рӯи забон гирехӣ аст, зеро миқдори зиёди фолкулҳои лимфавӣ дорад. Онро ба ин муносибат бодомаки забон меноманд. Пардаи луобии беҳи забон аз ақиби бодомаки забон ба сатҳи пеши сарпушаки гулӯ гузашта се чинро ба вучуд меорад: як чини мобайнӣ ва ду чини паҳлӯӣ. Дар байни онҳо ду ҷуқурчаи гулӯпӯшак воқеъ аст. Бисёр вақтҳо ба ин ҷуқурчаҳо ҷизҳои бегона меафтанд.

Рӯи забон дар пеши ҷӯяи сарҳадӣ бо пистонакҳо пӯшонида шудааст, ки ин вайро дурушт месозад. Пистонакҳоро аз рӯи шақл ба гурӯҳҳои зерин ҷудо мекунад: пистонакҳои риштамонанд, замбурӯғмонанд, маҳрутӣ, калобашакл ва баргакмонанд.

Дар қисмҳои гуногуни пардаи луобии забон маҷроҳои гадудҳои луобӣ, зардобӣ ва оби даҳон кушода мешаванд.

Асоси забонро мушакҳои билхосса ва мушакҳои скелетӣ ташкил медиҳанд. Қабзаи мушакҳои билхосса дар самтҳои гуногун якдигарро бурида мегузаранд. Ин қабзаҳои мушакиро вобаста ба самти равишашон чунин гурӯҳбандӣ кардаанд: болоӣ ва поёний, тӯлонӣ ва кундаланг ва амудӣ. Ба гурӯҳи мушакҳои скелетӣ мушаки манаху забон (аз ҳама мушаки қавии забон), муша-

ки зери забону забон, мушаки тағояку забон ва дарафшу забон дохил мешаванд.

Забонро илова бар пардаи луобӣ ҳамчунин апоневроз низ иҳота кардааст. Вай аз қабзаҳои пайии мушакҳои билхосса ва бофтаи пайвандии асоси зерилуобӣ иборат аст.

Хунтаъминкунӣ. Шарёни асосии забон шарёни забон мебошад. Вай шоҳан а. carotis externa ба ҳисоб меравад. Аз секунҷаи Пирогов гузашта, дар зери мушаки зери забону забон, дар берунӣ мушаки манаху забон ҷойгир мешавад. Вай ба номи шарёни ҷуқури забон то нӯги забон, дар байни мушаки манаху забон ва мушаки тӯлонии поёний давом меёбад. Шарёни ҷуқури забон дар роҳи худ дар рӯи забон ба шоҳаҳои зиёд ҷудо мешавад.

Дар хунтаъминкунии забон ғайр аз шарёни забон шоҳаҳои баланди шарёнҳои ком ва ҳалқ низ иштирок мекунад. Шоҳабандии роғҳои шарёнии гафсии забон одатан дар тӯли лифҳои мушакӣ ҷойгир мешаванд. Дар байни роғҳои қисмҳои чапу рқст анастомозҳои бисёре мавҷуд мебошад. Аз ҳамин сабаб тарбандии яктарафаи шарёни забон ҳангоми хунрезӣ на ҳамеша натиҷаи хуб медиҳад.

Ақсулҷараёни варидии забон дар вариди забон рух мегиҳад, вай ба вариди дарунии юғи ё вариди рӯй дохил мешавад.

Ақсулҷараёни лимфии забон дар роғҳои сатҳии лимфавӣ сурат мегирад. Онҳо дар пардаи луобӣ қарор доранд. Инчунин роғҳои ҷуқури лимфавӣ, ки дар мушакҳои забон ҷойгиранд, ақсуламали лимфавии забонро ба вучуд меоранд. Роғҳои сатҳии лимфавии ҳарду қисми забон ба якдигар пайваست мешаванд. Роғҳои амиқи лимфавӣ бошанд, анастомоз надоранд, зеро мнёндевори забон ба он монета мешавад.

Роғҳои лимфавӣ ба гирехҳои манах, зери фуқи зерин, паси ҳалқум ва гирехҳои амиқи лимфавии гардан меафтанд.

Асабгирии забонро якчанд сарчашма ба уҳда дорад. Асаби ҳаракатии мушаки забон асаби зери забон аст. Асабҳои ҳискунандан пардаи мухотии нӯг ва ҷисми забон, ки ҳиссиёти дард, гармӣ ва ламсиरो эҳсос мекунад, асаби забон – шоҳан асаби фуқи зерин

(шоҳаи сеюми асаби сетора) мебошад. Шоҳаи забонии асаби забону ҳалқ пардаи луобии беҳи забонро бо асаб таъмин мекунад. Ноҳияи начандон калони пардаи луобии забон, ки ба сарпӯшаки гулӯ чафсида аст, тавассути шоҳчаҳои асаби болоии гулӯ, ки шоҳаи асаби гумроҳанд, аз асаб таъмин карда мешаванд. Асаби махсуси ҳиссиёти зоикавии ду мусалласи пеши забон тори таблӣ (*chorda tympani*), ки шоҳаи асаби васатӣ аст ва аз мусалласи сеюм бошад, асаби забону ҳалқ ба ҳисоб мераванд.

Дарки ҳиссиёти мазза дар болои забон гуногун буда, маҳдудияти худро дорад. Чунончи, маззаи талхро қисмҳои ақибии забон, дар ноҳияи калобашакл, маззаи ширинро мусалласи пеши забон, шурро сатҳи болоии забон, турушро сатҳи паҳлӯии забон хубтар дарк мекунад.

Ин маълумотро дар тибби амалӣ, баҳри гузоштани ташҳиси осеббинии қисмҳои гуногунии забон ба қор мебаранд.

Ноҳияи паҳлӯии забон (*regio socialis lateralis*)

Ноҳияи паҳлӯии рӯй аз се ноҳия иборат аст: ноҳияи лунҷ, наздигӯшӣву хойидан, амик. **Ноҳияи лунҷ (*regio buccalis*)**

Худуд. Ноҳияро аз боло канори поёни чашмхона, аз поён канори поёнии қисми фуқи зерин, аз пеш чинҳои биниву лаб ва биниву лунҷ, аз ақиб канори пеши мушаки хойиш иҳота кардаанд.

Қабатҳо. Пӯст тунук буда, ба осонӣ мекӯҷад, дорои микдори зиёди гадудҳои чарбу арақ аст. Хучайрабофти зерипӯстии он назар ба дигар қисмҳои рӯй беҳтар маълум аст. Ба вай қисми чарбии лунҷ чафс мешавад. Ин қисм аз тачаммӯи чарбҳо, ки дар капсулаи зичи ниёми гирд омадаанд, иборат аст. Қисми чарбии лунҷ дар байни мушакҳои хойидану лунҷ ҷойгир шудааст. Вай дорои шоҳаҳои чакка, чашмхона ва болшаклу ком мебошад. Онҳо ба ноҳияҳои барояшон мувофиқ давом мекунад. Протсессҳои илтиҳобӣ аввал дар қисми чарбӣ маҳдуд мешавад, вале ҳангоми обшавии фасодноки капсулаи ниёмӣ вай ба ноҳияҳои ҳамсоя мегузарад. Дар хучайрабофти зерипӯстӣ якчанд қабати

мушаки мимикӣ мавҷуд мебошад.

Қабати дигар ниёми лунҷиву ҳалқ (*s. buccopharyngea*) мебошад. Аз тариқи ҷай маҷрои гадуди луобии назди гӯш мегузарад. Мушаки лунҷро аз дарун пардаи луобӣ пӯшонидаст, ки вай давоми пардаи луобии даромадгоҳи даҳон мебошад. Дар вай пистонаки гадуди назди гӯш ҷойгир шудааст, ки дар он маҷрои ҳамин гадуд кушода мешавад.

Хунтаъминкунии ноҳияи лунҷ тавассути шарёни рӯй сурат мегирад, ки дар канори пеши мушаки хойидан ба даруни хучайрабофти зерипӯстӣ мегузарад. Шарёни рӯй бо шарёнҳои кундаланг, лунҷ ва чашмхонаи рӯй пайваст мешавад. Онҳо ноҳияи лунҷро низ бо хун таъмин мекунад.

Акулҷараёни варида дар варидаҳои гӯшӣ ва паси фуқи зерин сурат мегирад. Онҳо бо бофти (*plexus*) варидаи устухони болшакл ва воридҳои ҳалқ пайваст мешаванд.

Акулҷараёни лимфавӣ дар гиреҳҳои лимфавии лунҷ, зери фуқи зерин, наздигӯшӣ ва гардан руҳ медиҳад.

Асабҳои ҳиссии ноҳияи лунҷ шоҳаҳои асаби сетора ба ҳисоб мераванд. Онҳо инҳоянд: асаби зери чашмхона, асаби лунҷ ва асаби манах. Асабгирии двигателӣ (харакатиро) асаби рӯй ба ўҳда дорад. Шоҳаҳои он мушаки мимикиро бо асаб таъмин мекунад, ки ба ин ҷо аз чуқурӣ меоянд. Ин ҳолатро ҳангоми амалиётҳои ин ноҳия фаромӯш набояд кард.

Ноҳияи назди гӯшу хойидан чунин ҳудуд дорад: аз боло камонаки руҳсора, аз поён канори фуқи зерин, аз пеш канори пеши мушаки хойидан, аз ақиб канори ақибии шоҳаҳои фуқи зерин, ки бо чуқурчаи пасифуқӣ ҳамхудуд аст (расми 39).

Қабатҳо. Пӯст тунук ва мутаҳаррик буда, дар мардҳо онро муй пӯшонидаст. Хучайрабофти зерипӯстӣ хеле хуб возеҳ аст, ба вай танобакҳои насчи пайвандӣ халида, пӯстро бо ниёми билхосса, ки саҳфаи зичи бофтаи пайвандӣ аст, алоқаманд месозанд. Онҳо гадуди баногӯшро иҳота карда, сатҳи баногӯшро ва дар шакли гилофак мушаки хойиданро иҳота карда, сатҳи хойиш



Расми 39. Топографияи ноҳияи назди гӯшу хойндан: 1 – *n. supraorbitalis*; 2 – *a. angularis*; 3 – *v. facialis*; 4 – *т. zygomatici n. facialis*; 5 – *a. facialis*; 6 – *т. buccales n. facialis*; 7 – *т. marginalis mandibulae*; 8 – *т. colli n. facialis*; 9 – *n. auricularis magnus*; 10 – *т. n. facialis*; 11 – *m. masseter*; 12 – *gl. parotis*; 13 – *ductus parotideus*; 14 – *a. transversa faciei*; 15 – *a. et v. superficialis*; 16 – *n. auriculotemporalis*; 17 – *т. temporales n. facialis*; 18 – *т. parietalis a. temporalis superficialis*; 19 – *т. frontalis a. temporalis superficialis*.

ро ба вучуд меоранд.

Ниёми билхосса капсулаи ҷисми ҷарбии лунҷро ба вучуд меорад.

Ғадуди назди гӯш дар байни ғадудҳои луби ғадуди бузургтарин ба ҳисоб меравад. Асоси вай дар чуқурчаи паси фук, ки қароргоҳи он низ ба шумор меравад, ҷойгир шудааст.

Чуқурчаи пасифуқӣ аз пеш бо шоҳаи фуқи зерин ва мушаки медиалии болшакл, аз ақиб бо шоҳачаи пистонакшакл, оғози мушакҳои тӯшу қўлфаку пистонакшакл ва ишкамчаи ақибии мушаки думоҳичадор, аз боло бо роҳи берунии иловагӣ маҳдуд шудааст. Дар чуқурча гайр аз назди ғадуди гӯш рағҳо, асабҳо ва хуҷайрабофти онҳоро ихота қардагӣ низ ҷойгир шудаанд.

Ғадуди назди гӯш аз ҳудуди чуқурчаи пасифуқӣ мебарояд. Канори пешии вай дар болои қисми ақибии мушаки хойиш ҷой гирифта, баъзан ғадуди иловагиро ба вучуд меорад. Канори ақибии он бошад, то мушакҳои тӯшу – қўлфаку пистонакшакл мерасад. Канори болоии он ба роҳи берунии шу-

навоӣ ҷафс мешавад. Канори поёниаш то кунҷи фуқи зерин меояд. Шоҳаи халқии ин ғадуд аз қисми чуқури он баромада ба тарафи паҳлӯии девораи халқ майл мекунад ва бо рағҳову асабҳои дар фосилаи наздигӯшӣ будагӣ ҷафс мешавад.

Ниёми билхоссаи ғадуди назди гӯш (*fascia parotidea*) на танҳо ғадудро ихота қарда, барояш капсулаи ниёмӣ ба вучуд меорад, балки шоҳаҳоеро ба вучуд меорад, ки аз байни ҳиссаҳои он ба даруни ғадуд мераванд. Ниёми мазкур дар сатҳи берунии ғадуд, сатҳи ба шоҳаҳои фуқи зерин ва мушаки хойидан ҷафс буда, ҳамчунин дар қисми ақибу сатҳи поёни ғафс мебошад. Капсулаи ниёмӣ дар сатҳи болоии ғадуд, ки ба роҳи берунии шунавоӣ ҳамшафат аст, инчунин дар тарафи медиалии дар ноҳияи шоҳаи халқ, ки дар ин ҷо қароргоҳи ғадуди назди гӯш бо фосилаи назди халқ алоқаманд мешавад, суст инкишоф ёфтааст. Ин ҳолат имконият медиҳад, ки чирк аз ғадуди назди гӯш ба фосилаи назди халқ ва ҳангоми паротит ба роҳи берунии шунавоӣ гузарад ва процесси илтиҳобӣ – фасоди аз ковокии гӯши беруни ва мобайни ба ғадуд интиқол ёбад.

Маҷрои ғадуди назди гӯш дар самти уфуқии мутавозӣ (паралеллӣ) ва поён камони руҳсора, дар сатҳи берунии мушаки хойидан қарор дорад. Маҷро дар канори пеши мушаки хойидан дар зери кунҷи рост ба дарун тоб хӯрда мушаки лунҷро шикофта, дар даромадгоҳи даҳон дар байни дандонҳои болои курсии калон кушода мешавад. Маҷрои ғадуди назди гӯш аз ҷиҳати шакл ва мавқеъ устувор нест, тағйирёбанда аст, (муштаким, поёнраванда, болораванда, s – шакл, зонушакл, дугона). Ин ҳолатро ҳангоми зондгузорӣ ва амалиёти он дар ёд доштан муҳим аст. Маҷро дар хате, ки аз асоси нармаки гӯш ба параи бинӣ ё кунҷи даҳон мегузарад, инъикос меёбад.

Дар даруни ғадуди назди гӯш, дар чуқури ва самтҳои гуногун шарёти берунии хоб ва шоҳаҳои ниҳони он, вариди паси фуқи зерин, асабҳои гӯшу чакка ва рӯӣ, ҳамчунин гиреҳҳои амиқ ва сатҳии лимфавии назди

гуш мегузаранд.

Ноҳияи амики рӯй (ноҳияи байнифуки ба акдидаи Пирогов. Н. И.) баъди бурида партофтани шоҳаҳои фуки зерин, мушаки хойидан ва камони рухсора дастрас мешавад.

Сарҳад. Ин ноҳия фосилаест, ки аз берун бо шоҳаи болоравандаи фуки зерин, аз пеш бо дунгичаи фуки барин, аз тарафи медиалӣ бо шоҳаи болшакли устухони фонашакл, аз боло бе асоси косаи сар маҳдуд шудааст. Вай аз мушакҳо, хучайрабофт, рағҳо ва асабҳо пур шудааст. Дар ин ҷо мушакҳои медиалӣ ва латералии болшакл ва мушаки чакка мавҷуд буда, дар нуқтаи васлшавии вай бо шоҳаи иклилии (соғона) фуки зерин қарор доранд. Ҳар як мушаки болшаклро саҳфаи тунуки ниёмӣ ихота кардааст. Илова бар ин, дар байни мушакҳои болшакл саҳфаи бофтаи пайвандӣ қарор дорад. Вайро ниёми байни болшакл ё апоневрози байни болшакл низ меноманд ва вай мушакҳоро аз якдигар ҷудо месозад.

Дар ноҳияи амиқ ду фосилаи байниниёми хучайрабофти мавҷуд аст: фосилаи чаккаву болшакл ва байни болшакл. Фосилаи чаккаву болшакл дар байни мушакҳои болшакли латериаливу медиалӣ ҷойгир шуда, шакли роғи сагиталӣ дорад. Фосилаи байни болшакл бошад, дар байни мушакҳои башакли латериаливу медиалӣ дар шакли роғи секунҷа мавҷуд дорад. Ҳарду фосиларо бофтаи пайвандии ковок пур кардааст. Вай нафақат онҳоро байни якдигар васл месозад, балки дар самтҳои гуногун ба қисмҳои дигар низ (ноҳияи чакка, чуқурчаи бол-

шаклу ком, ноҳияи қисми ҷарбдори лунҷ ва ғ.) мегузарад.

Фосилаи чаккаву болшакл бо қисми ҷарбдори лунҷ ва чуқурчаи болшаклу ком пайваست мешавад. Бо ёрии сӯроҳи мудаввар бошад, бо ковокии косаи сар иртибот барқарор мекунад. Тавассути роғи поёнии чашмхона вай бо ковокии чашмхона алоқаманд мешавад. Бо ковокии бинӣ ба воситаи сӯроҳии фонашаклу ком, бо ковокии даҳон ба воситаи канали ком пайваст мешавад. Дар фосилаи чаккаву болшакл асосан рағҳо қарор доранд: шарёни фуки барин бо шоҳаҳояш ва варидҳои зиёд, ки бофти варидии болшаклро ба вучуд овардаанд.

Фосилаи байни болшакл ба воситаи сӯроҳҳои байзашакл ва хордор бо фосилҳои чаккаву болшакл дар назди ҳалку ковокии сар пайваст мешавад. Бо равиши асаби забон ба қаъри ковокии даҳон мерасад. Дар ин фосила илова бар бофти варидӣ, шарёҳои фуки боло ва шоҳаҳои он, инчунин асабҳо – шоҳаҳои асаби фуки зерин (асаби шоҳаҳои забону поёнии алвеолагӣ) низ мегузаранд. Асабҳои поёнии алвеолярӣ ва забонӣ дар фосилаи болшакл ҷойгир шуда тавассути ниёми байни болшакл аз якдигар ҷудо карда мешаванд. Дар байни асабҳои забон ва поёнии алвеолярӣ мавҷуд будани миёндевори ниёмӣ аҳамияти амалӣ дорад. Зеро ки вай анестезияи мандибуляриро аз ҷиҳати топографӣ – анатомӣ асоснок намуда, баъзе мушкилиҳо ва ноқомиҳои ин анестезияро шарҳ медиҳад.