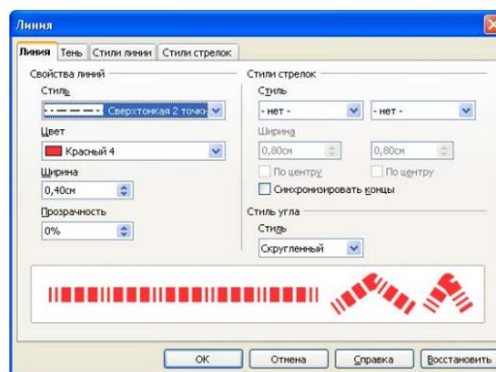
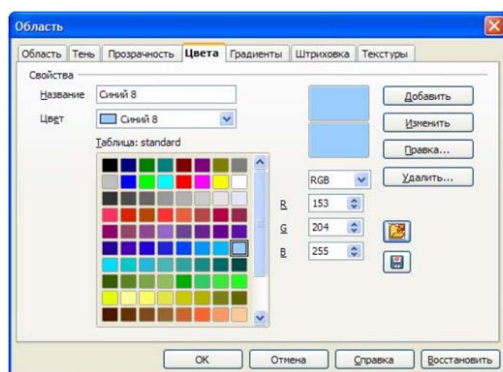


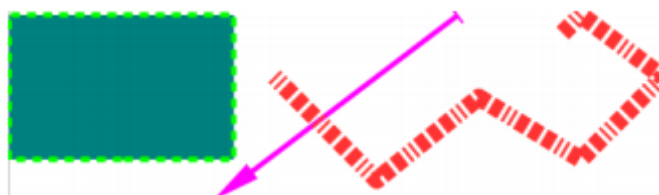
МАВҚЕЪБАНДӢ ВА ГУРӢҲБАНДИИ ОБЪЕКТҲО ДАР OODRAW



Хосиятҳои соҳа. Дар ҳолати мавҷудияти соҳаи объект онро бо ёрии афзорҳои лавҳаи объектҳо зуд ба танзим овардан мумкин аст: силсилафармонҳои менюи **Формат**►**Соҳа** ё банди **Соҳаи** менюи матнӣ (контекстӣ). Соҳаи объект метавонад дар шаклҳои гуногун зоҳир ёбад, бегона тасвир шавад ва шаффоф бошад. Онро бо тарзҳои рангпуркунӣ, пуркунии градиентӣ, штрихӣ ё растрӣ тақвият бахшидан мумкин аст. Амалҳои соягузорӣ ва шаффофибахшӣ низ, дар навбати худ, ба таври хос танзим карда мешаванд. Онҳоро мувофиқан бо ёрии тугмаҳои қабатии равшанӣ хосиятҳои соҳа ёфтан мумкин аст.

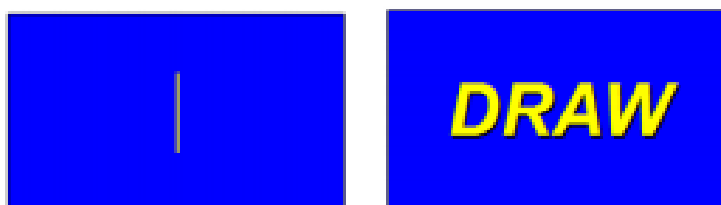


Хосиятҳои хат. Ҳар як объекти OODraw дар таркиби худ хат дорад. Хатто матн низ чорчӯбаи худро дорад, ки вай аз рӯи пешфарз дида намешавад. Хатҳоро бо ёрии афзорҳои лавҳаи объектҳо, силсилафармонҳои менюи **Формат**►**Хат** ё банди **Хати** менюи матнӣ ба танзим овардан мумкин аст. Дар ҳамаи мавридҳо ба онҳо рангҳои гуногун бахшидан, ранги мавҷудашонро тағйир додан, бузургии ғафсиашонро муайян кардан, онҳоро беранг (шаффоф) гардонидан ва худудҳояшонро бо тирчаҳои мухталиф таъмин намудан мумкин аст.

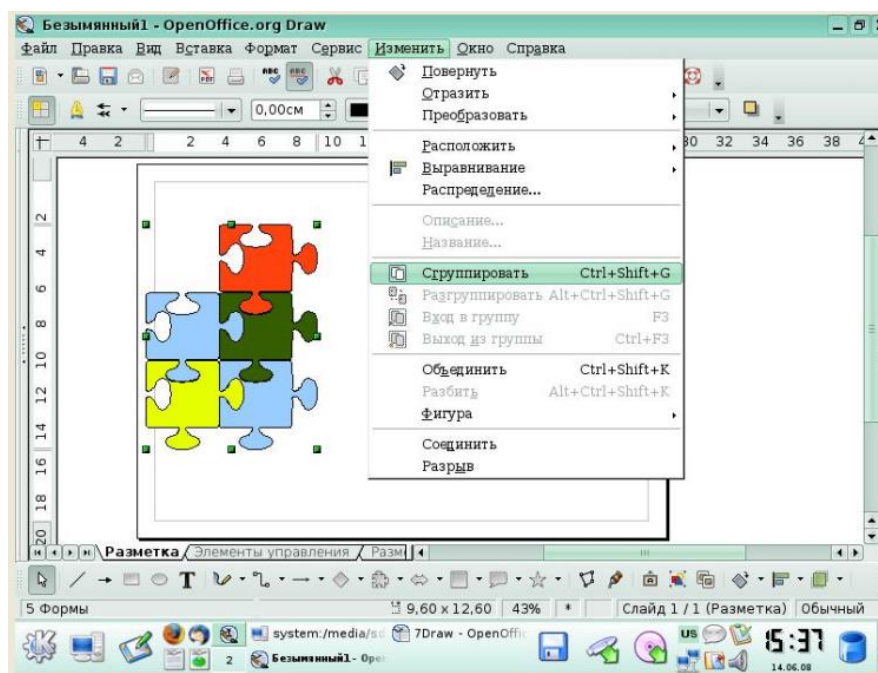


Хосиятҳои матн. Намуд ва хосиятҳои объектҳои матнӣ ва объектҳои дар таркибашон матнбударо тавассути афзорҳои лавҳаи объектҳо, менюи **Формат** ва менюи матнӣ (контекстӣ) тағйир додан мумкин аст.

Хосиятҳои матн бо ёрии афзорҳои лавҳаи объектҳо, силсилафармонҳои менюи **Формат**►**Матн** ё банди **Матни** менюи матнӣ ба танзим оварда мешаванд. Маҳз бо ҳамин тарз муайян карда мешавад, ки андозаи матн бо чорчӯбаи андозаҳояш пешакӣ додашуда мутобиқ



карда шавад ва ё баръакс, андозаҳои чорчӯба мувофиқи матн дохили он тағйир дода мешавад. Ҳангоми ба экран баровардани матн бошад, татбиқ шудан ё нашудани тақвиятҳои гуногуни самарабахши сатри равон низ дар ҳамин ҷо муайян карда мешавад.



Барои тағйирдиҳии хосиятҳои аломат ва абзатс бандҳои ҳамномашон - **Аломат** ва **Абзатс** дар менюи матнӣ ва менюи **Формат** хизмат мерасонанд.

Мавқеъбандии объектҳо. OODraw барои мавқеъбандии объектҳо бо афзорҳои пуриқтидор мучаҳҳаз гардонида шудааст. Дар аксарият мавридҳо зарурати нисбат ба ҳамдигар, саҳифа ё хат радифсозии объектҳо пеш меояд. Барои иҷрои ин амалҳо афзорҳои лавҳаҳои **Мураттабсозӣ** ва **Радифсозӣ** ва ҳамчунин банди **Таксимкунии** менюи матнӣ ва ё меюи **Амалиёт** хизмат мерасонанд. Барои дақиқан ҷогузорию объектҳо бошад, афзорҳои лавҳаи хосиятҳо ёрӣ мерасонанд.

Радифсозӣ. Бо ёрии афзорҳои мувофиқи лавҳаи ҷудошавандаи **Радифсозӣ** ҳар гуна объект метавонад нисбат ба хошияҳои саҳифа радифбандӣ гардад. Барои радифсозӣ дар мобайн ва канорҳои варақ ба самтҳои уфуқӣ ва амудӣ афзорҳои алоҳидаи радифсозӣ мавҷуд аст. Агар тугмаи **Shift**-ро пахшкунон якбора якчанд объектро баргузинем, он гоҳ бо ёрии афзорҳои номбурда онҳоро нисбат ба канорҳо ё маркази соҳаи ҷудокунӣ радифсозӣ кардан мумкин аст.

Мураттабсозӣ. Вобаста аз тартиби офариниш объект метавонад қисми ягон объект ё объектҳои дигарро пӯшонад ва ё аз тарафи ягон объект ё объектҳои дигар пӯшонидани шавад. Барои идораи тартиби ҷойгиршавии объектҳо аз рӯйи қабри ишғолкардашон афзорҳои лавҳаи ҷудошавандаи **Мураттабсозӣ** истифода бурда мешавад.

Лавҳа бо афзорҳои мучаҳҳаз аст, ки онҳо объектро якбора ба мавқеи аввал меоранд ва ё ба мавқеи охир мебаранд, тартиби пай дар пай

чойгиршавии объектҳоро нисбат ба ҳамдигар тағйир медиҳанд (пеш ё пас аз объект), мавқеи чойгиршавии объектро нисбат ба объекти мушаххас муайян месозанд. Инчунин дар лавҳа имконияти чойивазкунии ду объект, аз рӯи қаъри чойгиршавиашон, пешбинӣ шудааст.

Тақсимкунӣ. Ин функция имконият фароҳам меоварад, ки якчанд объект нисбат ба ҳамдигар тавре радифсозӣ шавад, ки масофаи байни онҳо нисбат ба контур ё маркази ин объектҳо баробар бошад. Дар ин маврид объектҳои канории занҷир чой иваз намекунанд.

Барои истифодаи функцияи мазкур аввал се ё зиёда объектро баргузида, баъд банди **Тақсимкунии** менюи матнӣ ё менюи **Амалиётро** омода сохтан зарур аст.

Мавқеъбандии дақиқи объектҳо. Лавҳаи хосиятҳои OODraw як қатор воситаҳои мусоид ва осонкунандаи тарзи чойгиркунии дақиқи объектҳоро нисбат ба ҳамдигар ё варақ дорост. Мавқеъбандии дақиқ аз ҳисоби дар майдони расм дар намуди нуқтаҳо ё хатҳо сохтани нишонаҳо ё маркерҳои махсус амалӣ гардонида мешавад, ки онҳо дар оянда метавонанд барои мавқеъбандии нисбатан осони объектҳо истифода шаванд. Чунин нишонаҳо **пайванд** ном доранд.

OODraw аз якчанд намуди пайвандҳо истифода мебарад:

- Тӯр – майдони саҳифа бо тӯр пӯшонидани мешавад. Ҳангоми фаъл будани ин пайванд объектҳоро мутлақо аз рӯи гиреҳҳои тӯр ҷогузори ё миқёсбандӣ кардан мумкин аст;
- Хати равонкунанда – уфуқӣ ё амудӣ. Барои ин намуд пайвандро сохтан зарур аст, ки бо тугмаи чапи муш хаткаши уфуқӣ ё амудиро пахш кунем ва хатро кашолакунон ба мавқеи зарурии варақ гузорем:

- Майдонҳои саҳифа;
- Чорҷӯбаи объектҳо;
- Гиреҳҳои объектҳо.

- Пайванди қорбар – пайвандсозӣ дар намуди хат ё нуқта бо саҳеҳии то миллиметр дар мавқеи дилхоҳи варақ арзёбӣ шуда, он бо ёрии силсилафармонҳои менюи **Гузоштан ► Хат/Нуқтаи пайванд** амалӣ мегардад.

Барои фаъл ё ғайрифаъл гардонидани ҳар намуд пайванд афзори мувофиқ мавҷуд аст:

- Барои тӯр;
- Барои хатҳои равонкунанда;
- Барои майдонҳои саҳифа;
- Барои чорҷӯбаҳо ва гиреҳҳои объектҳо.

Агар пайванд фаъл гардонида шавад, он гоҳ объект ҳангоми чойивазкуниаш ба он наздик мешавад, ки ин мавқеъбандии дақиқи объектро хеле осон мегардонад. Барои тақвияти аёнӣ пайвандро инъикос ё пинҳон кардан мумкин аст. Лавҳаи хосиятҳо бо афзорҳои муҷаҳҳаз гардонида шудааст, ки онҳо гузариши байни инъикоси визуалии ду навъи пайванд ва чаҳорҷӯбаҳои равонкунандаи объектро ҳангоми чойивазкуниашон таъмин менамоянд:

- Тӯр;
- Хатҳои равокунанда;
- Равокунадаҳои хатҳои чаҳорчӯбаи объект ҳангоми ҷойивазкуни;
- Табдили объектҳо.

Дар OODraw ҳар гуна объект вобаста аз навъи худ метавонад ба ин ё он форма табдил дода шавад. Намунаҳои имконпазирро аз менюи матнии **Табодул** ёфтан мумкин аст. Ин меню вобаста аз навъи объекти баргузида намунаҳои гуногунро пешниҳод менамояд. Масалан, барои объектҳои сеченатанҳо ду намуна, вале барои росткунҷа аллакай ҳафт намуна мавҷуд аст. Ҳангоми табодули объектҳо метавонанд чунон объектҳои наве ҳосил шаванд, ки онҳо тамоман хосиятҳои дигар дошта бошанд ва нисбат ба объекти асли ба навъи тамоман дигар дахл дошта бошанд.